

**МІНІСТЕРСТВО ОСВІТИ І НАУКИ УКРАЇНИ
КИЇВСЬКИЙ НАЦІОНАЛЬНИЙ УНІВЕРСИТЕТ
ТЕХНОЛОГІЙ ТА ДИЗАЙНУ**

Факультет культурних і креативних індустрій
Кафедра туризму та готельно-ресторанного бізнесу

КВАЛІФІКАЦІЙНА РОБОТА
на тему
**Історико-культурний потенціал Львівської області
як фактор розвитку туризму**

Виконала: студентка групи БдТУР-1-20
спеціальності 242 Туризм
освітньої програми Туризм
ВАВРИНІВ Марія Мирославівна

Керівник д.геогр.н., проф. ШЕВЧУК С. М.
(науковий ступінь, вчене звання, Ім'я ПРІЗВИЩЕ)

Рецензент д.пед.н., проф. ОНІПКО В. В.
(науковий ступінь, вчене звання, Ім'я ПРІЗВИЩЕ)

Київ 2023 р.

ЗМІСТ

ВСТУП		6
РОЗДІЛ 1	НАУКОВІ ЗАСАДИ ДОСЛІДЖЕННЯ ПОТЕНЦІАЛУ РОЗВИТКУ ТУРИЗМУ НА РЕГІОНАЛЬНОМУ РІВНІ	9
1.1	Сутність та зміст поняття «потенціал розвитку туризму»	9
1.2	Історико-культурні ресурси території як потенціал розвитку туризму: сутність та класифікація	12
1.3	Методика оцінки історико-культурного потенціалу розвитку туризму на територіальному рівні	19
РОЗДІЛ 2	АНАЛІЗ ІСТОРИКО-КУЛЬТУРНОГО ПОТЕНЦІАЛУ РОЗВИТКУ ТУРИЗМУ УЛЬВІВСЬКІЙ ОБЛАСТІ	27
2.1	Загальна характеристика рекреаційно-туристичного потенціалу Львівської області	27
2.2	Оцінка культурно-історичного потенціалу Львівської області	34
2.3	Територіальна організація історико-культурного потенціалу Львівської області	39
РОЗДІЛ 3	ПРОБЛЕМИ ТА НАПРЯМИ ВИКОРИСТАННЯ ІСТОРИКО-КУЛЬТУРНОГО ТУРИСТИЧНОГО ПОТЕНЦІАЛУ ЛЬВІВСЬКОЇ ОБЛАСТІ	45
3.1	Роль історико-культурного потенціалу для розвитку туризму у Львівській області	45
3.2	Стан використання історико-культурного потенціалу Львівської області для розвитку туризму	51
3.3	Система управління та напрями удосконалення використання історико-культурного туристичного потенціалу Львівської області	58
ВИСНОВКИ		64
СПИСОК ВИКОРИСТАНИХ ДЖЕРЕЛ		67
ДОДАТКИ		73

КАЛЕНДАРНИЙ ПЛАН

№	Назва етапів дипломної бакалаврської роботи	Кінцевий термін виконання етапів	Примітка про виконання
1	Вступ	01-05.05.2023	
2	Розділ 1. Наукові засади дослідження потенціалу розвитку туризму на регіональному рівні	05-10.05.2023	
3	Розділ 2. Аналіз історико-культурного потенціалу розвитку туризму у Львівській області	11-18.05.2023	
4	Розділ 3. Проблеми та напрями використання історико-культурного туристичного потенціалу львівської області	19-28.05.2023	
5	Висновки	29-31.05.2023	
6	Оформлення дипломної бакалаврської роботи (чистовий варіант)	01-05.06.2023	
7	Здача дипломної бакалаврської роботи на кафедрі для рецензування (за 14 днів до захисту)	07.06.2023	
8	Перевірка кваліфікаційної роботи на наявність текстових співпадінь та помилок. (за 10 днів до захисту)	09-11.06.2023	
9	Подання дипломної бакалаврської роботи на затвердження завідувачу кафедри (за 7 днів до захисту)	14.06.2023	

Студентка

ВАВРИНІВ Марія

Науковий керівник роботи

ШЕВЧУК Сергій

АНОТАЦІЯ

Вавринів М. М. Історико-культурний потенціал Львівської області як фактор розвитку туризму. Рукопис.

Бакалаврська кваліфікаційна робота за спеціальністю 242 Туризм. Київський національний університет технологій та дизайну. Київ, 2023 рік.

Кваліфікаційну бакалаврську роботу присвячено дослідженню теоретичних положень та обґрунтуванню практичних рекомендацій виявлення ролі історико-культурного потенціалу у формуванні регіональної рекреаційно-туристичної системи Львівської області. Здійснено аналіз історико-культурного потенціалу Львівської області крізь призму його ролі в організації та функціонуванні сфери туризму регіону. Проаналізовані внутрішньо регіональні відмінності історико-культурного потенціалу Львівщини. Доведено, що сучасний стан розвитку індустрії туризму у Львівській області вимагає розробки програм сталого використання історико-культурного потенціалу Львівської області з метою забезпечення ефективного функціонування індустрії туризму Львівської області. Визначено основні проблеми, що визначають використання історико-культурних ресурсів Львівської області. Запропоновано шляхи та основні механізми поствоєнного використання історико-культурного потенціалу Львівської області за рахунок активізації розвитку культурно-історичного туризму.

Ключові слова: Львівська область, рекреаційно-туристичний потенціал території, регіональна рекреаційно-туристична система, рекреаційно-туристичні ресурси, історико-культурний потенціал, пам'ятки культури, культурно-історичний туризм.

ABSTRACT

Vavryniv M. M. Historical and cultural potential of the Lviv region as a factor in the development of tourism. Manuscript.

Bachelor's qualification work in the specialty 242 Tourism. Kyiv National University of Technology and Design. Kyiv, 2023.

The qualifying bachelor thesis is devoted to the research of theoretical provisions and substantiation of practical recommendations for identifying the role of historical and cultural potential in the formation of the regional recreational and touristic system of Lviv region. An analysis of the historical and cultural potential of the Lviv region through the prism of its role in the organization and functioning of the region's tourism has been carried out. The intra-regional differences of the historical and cultural potential of Lviv region are analyzed. It is proven that the current state of development of the tourism industry in the Lviv region requires the development of programs for the sustainable use of the historical and cultural potential of the Lviv region in order to ensure the effective functioning of the tourism industry in the Lviv region. The main problems determining the use of historical and cultural resources of the Lviv region have been identified. The ways and main mechanisms of the post-war use of the historical and cultural potential of the Lviv region due to the activation of the development of cultural and historical tourism are proposed.

Key words: Lviv region, recreational and touristic potential of the territory, regional recreational and touristic system, recreational and touristic resources, historical and cultural potential, cultural monuments, cultural and historical tourism.

ВСТУП

Актуальність теми. Сталий розвиток територій визначається їх потенціалом, оскільки являє собою інтенсивний інноваційний розвиток, що супроводжується ефективним використанням наявного ресурсного потенціалу. Соціально-економічний стан території, рівень її розвитку водночас є головними характеристиками визначення потенційних можливостей економіки певної території. Сьогодні господарство України, окрім руйнівного впливу російської війни, також стикається із соціально-економічними проблемами, пов'язаними із неефективним використанням природних ресурсів, слабкістю інфраструктури, низьким рівнем добробуту населення, безробіттям тощо.

Розвиток рекреаційно-туристичної галузі для багатьох розвинених країн є одним із головних джерел наповнення бюджету. Такою вона повинна стати і для України, яка має усі необхідні ресурси для розвитку туристичної сфери, а саме сприятливі, різноманітні і відносно не погано збережені природні умови, значний історико-культурний потенціал, необхідні людські та матеріальні ресурси. У поствоєнний час ринок туристичних послуг має стати одним із чинників інтеграції України у європейський економічний простір. Саме тому важливою передумовою розвитку туризму в Україні та її регіонах є дослідження особливостей і закономірностей розвитку туристично-рекреаційних ресурсів.

З кожним роком потік туристів на Львівщину зростає, тому якість наданих послуг теж повинна змінюватися на краще. Однак рекреаційно-туристична сфера області ще недостатньо вивчена, зокрема детального аналізу потребують такі визначальні чинники, як природні, культурно-історичні та соціально-економічні ресурси розвитку туризму.

Значний внесок у дослідження проблеми та оцінки туристично-рекреаційного потенціалу України та її окремих регіонів, зокрема Львівської області, зробили українські вчені: О. Бейдик, Т. Божук,

Ф. Заставний, О. Клапчук, В. Кравців, М. Крачило, С. Кузик, О. Любіцева, М. Мальська, Н. Паньків, М. Пістун, К. Поливач, В. Руденко, І. Твердохлебов, О. Топчієв, О. Шаблій та ін.

Метою випускної кваліфікаційної роботи є аналіз історико-культурного потенціалу розвитку туризму у Львівській області, а саме вивчення його ролі у розвитку сфери туризму, туристичної спеціалізації та напрямків використання.

Для досягнення мети були поставлені і розв'язані такі **завдання**:

- вивчено наукові засади дослідження потенціалу розвитку туризму на регіональному рівні;
- проаналізовано історико-культурний потенціал розвитку туризму у Львівській області;
- визначено проблеми та окреслено напрямки подальшого використання історико-культурного потенціалу Львівської області з метою забезпечення сталого розвитку туризму на регіональному рівні.

Об'єктом дослідження є туристичний потенціал Львівської області.

Предметом дослідження є оцінка історико-культурного потенціалу Львівської області як фактору розвитку туризму.

Відповідно до встановлених цілей та задач було реалізовано наступну **методику дослідження**: на першому етапі було зібрано інформацію про історико-культурні ресурси розвитку туризму у Львівській області, шляхом застосування літературного, статистичного і візуального методів; на другому етапі зібрані матеріали було проведено оцінку історико-культурного потенціалу Львівської області методами формалізації та бальної оцінки, типізації, таблично-графічних методів тощо. У роботі також застосовано метод SWOT-аналізу для оцінки стану розвитку туризму у Львівській області загалом, проблем та шляхів удосконалення використання її історико-культурного потенціалу у цілях розвитку туризму.

Інформаційна база дослідження в дипломній роботі представлена підручниками і науковими посібниками, публікаціями в ЗМІ та спеціалізованих виданнях, тезами виступів на конференціях і форумах, законами та нормативно-правовими актами, офіційні матеріали Державної служби статистики України у Львівській області та Управління туризму і курортів Львівської обласної військової адміністрації.

Практичне значення одержаних результатів полягає в тому, що запропоновані теоретико-методологічні положення, науково-практичні рекомендації та висновки можуть бути використані органами державної влади та місцевого самоврядування для формування і реалізації регіональної програми розвитку туризму у Львівській області з метою комплексного використання її історико-культурного потенціалу.

Апробація отриманих результатів. Результати дослідження були апробовані під час підготовки та виступів на практичних заняттях із дисциплін «Моніторинг туристичних дестинацій» (7 семестр), «Потенціал розвитку туризму» (8 семестр). Результати дослідження апробовано під час підготовки тез доповіді та виступу на Міжнародній науково-практичній конференції «Актуальні проблеми економіки, фінансів та права в умовах сучасних викликів» (м. Полтава, 30 травня 2023 р.).

Структура і обсяг роботи. Бакалаврська робота складається зі вступу, трьох розділів, висновків, списку використаних джерел і додатків. Робота містить 81 сторінку комп'ютерного тексту, 6 таблиць, 3 рисунки, список використаної літератури налічує 53 джерела. Робота уміщує 5 додатків.

РОЗДІЛ 1 НАУКОВІ ЗАСАДИ ДОСЛІДЖЕННЯ ПОТЕНЦІАЛУ РОЗВИТКУ ТУРИЗМУ НА РЕГІОНАЛЬНОМУ РІВНІ

1.1 Сутність та зміст поняття «потенціал розвитку туризму»

Сучасний стан опрацьованості проблеми, пов'язаної з розвитком туризму в межах будь-якої території, засвідчує зацікавленістю питанням туристичного потенціалу та туристичних ресурсів. Різноманітність наукових поглядів та трактувань з цього приводу ще раз підтверджує актуальність досліджуваної проблеми, адже важливим фактором розвитку туризму будь-якої території є наявність туристичного потенціалу. За останні роки цей термін став часто вживатись в туристичній літературі. Проте зрозуміти конкретний зміст цього терміну часто дуже складно попри відсутність загальноприйнятого професійного його трактування (Табл.1.1).

Таблиця 1.1

Визначення поняття «Потенціал розвитку туризму» [складено автором на основі 24]

Вікіпедія	Туристичні ресурси – сукупність природно-кліматичних, оздоровчих, історико-культурних, пізнавальних та соціально-побутових ресурсів від- повідної території, які задовольняють різноманітні потреби туриста.
Закон України «Про туризм»	Туристичними ресурсами України є пропонувані або такі, що можуть пропонуватися, туристичні пропозиції на основі та з використанням об'єктів державної, комунальної чи приватної власності.
Любіцева О. О.	Туристичні ресурси – це частина туристсько-рекреаційного потенціалу певної території, яка включена до складу туристичного продукту і підлягає реалізації з туристичною метою
Захаренко Н. Г.	Туристичний потенціал – це сукупність різних матеріальних і нематеріальних потенцій, які формують туристичний інтерес до певної території і стають основою діяльності з виробництва та споживання туристичного продукту, а також є необхідними для здійснення управління, контролю і розвитку виробництва і споживання продуктів туристичного комплексу території відповідно до принципів стійкого економічного розвитку
Дроздов А. В.	Туристично-рекреаційний потенціал – сукупність пов'язаних із певним об'єктом (територією) природних і рукотворних тіл та явищ, а також умов, можливостей і засобів, придатних для формування туристичного продукту та здійснення відповідних турів, екскурсій, програм.
Коваль П. Ф.,	Туристичний потенціал території – ємне, багато- аспектне поняття,

Андреева Г. П.	що охоплює сукупність природних, етнокультурних та соціально-історичних ресурсів, а також наявної господарської і комунікаційної інфраструктури території, що служать чи можуть служити передумовами розвитку певних видів туризму
Ніколаєнко Т. В.	Туристично-рекреаційний потенціал території – сукупність природних, культурно-історичних, соціально-економічних, геополітичних та інших передумов для організації рекреаційної діяльності на певній території.
Шабаліна Н. В.	Туристично-рекреаційний потенціал – це сукупність туристично-рекреаційних ресурсів, їхніх територіальних поєднань і умов, що сприяють задоволенню потреб населення в туристичній та рекреаційній діяльності.

Е.Є. Радченко визначає ресурсні складові туристичного потенціалу регіону: природно-кліматичні, історико-архітектурні, соціально-культурні, економічні, інфраструктурні, інституційні, подієві та маркетингові ресурси.

Т.В. Божук відзначає, що рекреаційно-туристичний потенціал охоплює поняття: 1) рекреаційний потенціал – як природну складову; 2) туристичний потенціал (культурно-історичну спадщину) – як антропогенну складову – музеї, пам'ятки культури, архітектури, археології, традиції, народні промисли тощо.

У науковій літературі відсутній єдиний підхід до трактування категорії «туристично-рекреаційний потенціал». Більшість авторів має власне наповнення цього поняття. Ми вважаємо, що найбільш об'єктивним є розуміння туристично-ресурсного потенціалу території, що запропоноване у працях М.П. Мальської, а саме як сукупності природних, культурно-історичних та соціально-економічних передумов для організації туристичної діяльності у межах конкретної території [23].

Туристичний потенціал поділяють на дві групи – туристичні ресурси та туристичну інфраструктуру. Туристичний потенціал є об'єктивною основою для формування спеціалізованих регіональних рекреаційно-туристичних систем [10, с. 32].

Дослідження туристичного потенціалу територій включає: виявлення потенціалу; оцінку потенціалу; оцінку стану використання потенціалу; оцінку можливостей інтенсифікації використання потенціалу;

оцінку факторів, що стримують розвиток туризму.

Фактори формування регіональних рекреаційно-туристичних систем:

- спільність території;
- ступінь локалізації туристично-рекреаційних закладів;
- інтенсивність між ними та сферою обслуговування загалом;
- наявність туристичних маршрутів;
- обсяг рекреаційно-туристичних послуг тощо.

Беручи до уваги різні точки зору стосовно потенційних можливостей використання туристичних ресурсів окремих територій очевидним є потреба в організації використання туристично-ресурсного потенціалу конкретного регіону. Організація туристичних ресурсів передбачає створення цілісної системи, основними складниками якої є статична туристично-ресурсна структура та факторна основа, що пов'язані динамічною властивістю взаємозв'язку між основними та допоміжними елементами цієї системи. Дослідження будь-якого об'єкта традиційно передбачає з'ясування його особливостей виникнення, створення. Саме у з'ясуванні причин, чинників або факторів прихована низка положень, що дають змогу пояснити не лише його виникнення, але й подальшу сутність, змістовність, становлення, розвиток, сталість чи змінність.

Надзвичайно важливим є дослідження усіх процесів, що призводять чи зможуть обумовити організацію туристичних ресурсів на певній території, оцінки можливостей виникнення цих процесів в результаті факторного аналізу території. Організація туристичних ресурсів має вигляд системи, що створена на основі сукупності взаємопов'язаних елементів, в результаті чого з'являються зовсім нові властивості системи, що не завжди є сумою простих властивостей первинних вхідних елементів.

Основними характеристиками територіальної (регіональної) системи туристичних ресурсів є:

- наявність компонентів (природних, соціальних, економічних тощо);
- наявність зв'язків (між компонентами та середовищем);

- наявність структури компонентів, що забезпечує стабільність системи та формує стійкість;
- наявність взаємодії між компонентами системи, результатом чого є формування процесів, що можуть призвести до результативності організації усієї системи);
- формування системних процесів, що свідчать про змінність. Процеси змінюють ресурси, що входять в систему та формують організований продукт;
- наявність зовнішніх явищ та чинників, що формують зовнішнє середовище, впливаючи на цю систему, проте не є її складовою;
- концепційна умова формування [29].

Такий системний підхід до трактування організації туристичних ресурсів дозволяє дослідити чинники, що безпосередньо впливають на формування організації, властивості вже сформованої організації, допомагає встановити її цілісність, організованість та доцільність такої організації загалом. Застосування такого системного організаційного підходу при дослідженні туристичних ресурсів дозволить глибше пізнати та розкрити системну природу туристичного потенціалу території, здатного задовольнити специфічні людські потреби у якості туристичної послуги та слугувати орієнтиром стосовно розвитку туризму як повноцінної складової економіки України в цілому та окремих регіонів зокрема.

1.2 Історико-культурні ресурси території як потенціал розвитку туризму: сутність та класифікація

Ідентифікація держави неможлива без вивчення, формування та збереження історичної, культурної та національної свідомості народу, що безпосередньо уособлюється через культурно-історичну спадщину. Охоплюючи досвід, цінності, норми, звичаї різних поколінь, культурно-історична спадщина відтворює багатовікову історію розвитку суспільства

шляхом взаємовпливу різних культур та народів впродовж тривалого часового періоду, тим самим формуючи неповторне культурно-історичне середовище чи простір, що візуалізується матеріально та наповнюється духовно. Візуальний компонент (будинки, пам'ятники, меморіальні місця, сакральні комплекси тощо), доповнений інформаційною складовою, формує суспільні погляди громадян стосовно виникнення, розвитку та еволюції народу зокрема та нації загалом. Проте кожне суспільство по-різному відносилось до історичного надбання, в результаті чого значна його частина втрачена внаслідок війн, цілеспрямованого імперського знищення, тоталітарних режимів, тим самим формуючи ідеологічні умови занепаду культури. Для України, що впродовж тривалого періоду не мала власної державності, а її культурно-історична спадщина зазнавала та далі зазнає цілеспрямованого знищення, це питання є надзвичайно актуальним. За підрахунками фахівців, в Україні лише в ХХ ст. знищено близько 10 тисяч архітектурних об'єктів, що мали культурно-історичну цінність. Щонайменше на 700 з них збереглася фіксаційна документація різного ступеня докладності (малюнки, фото, описи тощо), що дозволяє в подальшому їхнє часткове відтворення, все решта втрачено незворотно та остаточно [16]. Тому вивчення культурно-історичної спадщини України – як потенційної можливості реалізації національної доктрини розвитку держави не лише сприятиме еволюції національної свідомості, а й формуватиме позитивний імідж України, як самодостатньої держави на міжнародній арені. Територіальна неоднорідність культурно-історичної спадщини України зумовлює необхідність вивчення потенційних та реально існуючих можливостей її використання в межах кожного адміністративного утворення. Одним зі шляхів її використання та популяризації в світовій цивілізаційній спільноті є залучення туристичних культурно-історичних ресурсів – як важливої складової в розвитку туризму України.

Найбільшу цікавість туристів викликають різні елементи культури та

мистецтва.

Образотворче мистецтво – один з найважливіших видів культури, його зв'язок з туризмом проявляється в тому, що на відомих курортах, наприклад в приміщеннях готелів, виставляються витвори національного образотворчого мистецтва з метою ознайомлення туристів з культурою регіону. Також популярними є фестивалі, що ширше представляють різноманітні види національного образотворчого мистецтва.

Музика та танцювальне мистецтво є привабливими видами культури. Відомі музичні фестивалі щороку збирають тисячі учасників. В багатьох готелях туристів знайомлять з національною музикою під час вечірніх розважальних програм, на фольклорних вечорах та концертах. Етнічні танці – характерний елемент національної культури. Кожний регіон країни має власні етнічні танці.

Народні промисли – народна творчість у вигляді виготовлення різних товарів, виготовлених місцевими майстрами, наприклад, сувеніри, що користуються попитом в туристів. В окремих туристичних центрах створюються спеціальні магазини в національному стилі, де місцеві майстри виготовляють вироби безпосередньо в присутності покупців.

Історична спадщина є культурним потенціалом регіону. Наявність унікальних історичних об'єктів може передбачити успішний розвиток туризму в регіоні. Національні туристичні організації повинні займатися розповсюдженням інформації про історичний потенціал цієї чи іншої місцевості. В якості цікавих нововведень в сфері презентації історичної спадщини та приваблення туристів виділяють спеціальні світозвукові шоу-програми, що отримали розповсюдження в Європі та країнах Середземноморського регіону. Специфіка таких шоу полягає в особливому відтворенні окремих сторінок історії з використанням різноманітних спецефектів. Доцільно проводити культурні заходи, традиційні для місць туристичного призначення.

Літературні пам'ятки регіону мають більш обмежену при порівнянні з

іншими елементами культури привабливість, проте, все ж можуть слугувати причиною організації різнопланових туристичних програм і маршрутів. Літературні твори наділені силою створювати враження про країну та її культуру. Доведено, що наявність чи відсутність відповідного роду літератури в країні вказує на стан її культурної та політичної систем. В розважальні програми для туристів доцільно включати літературні вечори, тимпаче, що окремі готелі прекрасно володіють обладнаними бібліотеками. В межах пізнавального туризму рекомендується організовувати літературні тури помісцях, пов'язаних з іменами авторів та героями відомих літературних творів.

Об'єкти освіти (коледжі, університети, інститути тощо) та науки (спеціалізовані музеї та виставки) також можуть стати елементами культури.

Об'єкти харчування з національною кухнею викликають значну цікавість в туристів. Туристи полюбляють куштувати національні страви країни, по якій мандрують. Окремі ресторани, пропонуючи іноземцям національні страви, пояснюють, із яких продуктів і як вони приготовлені. Особливу цікавість туристів викликають кафе, ресторани, оформлення яких гармоніює з пропонованим меню.

Культурно-історичні ресурси є спадщиною минулих епох суспільного розвитку. Простір утворений культурно-історичними об'єктами, в певній мірі визначає напрям екскурсійних маршрутів.

Під культурно-історичними ресурсами туризму слід розуміти сукупність об'єктів та явищ, пов'язаних з діяльністю людини, що представляють собою її результати матеріального чи нематеріального (духовного) характеру. Роль культурно-історичних або суспільно-історичних РТР досить не стабільна або інерційна, вона залежить від відношення суспільства до туристично-рекреаційної сфери та її розвитку. До історико-культурних ресурсів розвитку туризму належать пам'ятки історії, історичні архітектурні пам'ятки, пам'ятки сучасної архітектури,

унікальні споруди культури, спорту тощо [32].

За ступенем готовності до показу історико-культурні об'єкти поділяють на організовані та неорганізовані. Організовані об'єкти вимагають більше часу для огляду, так як вони є метою огляду та складають основу екскурсії. Неорганізовані об'єкти слугують супутнім до екскурсії загальним планом, фоном, що охоплюється одним поглядом без детального огляду.

За місцем розташування історико-культурні об'єкти поділяються на інтер'єрні і екстер'єрні.

Таблиця 1.2

Найвидатніші історико-культурні об'єкти України [32]

Назва	Дата заснування, площа, особливість
1. Національний заповідник «Софія Київська»	1944 р. Площа – 5 га, 10 архітектурних пам'яток XI – XIX ст.
2. Національний Києво-Печерський заповідник	1926 р., площа – 26 га. налічує 80 пам'яток архітектури в т.ч. 9 храмів.
3. Державний заповідник «Стародавній Київ»	1987 р., площа – 200 га в межах Верхнього міста і Подолу. Налічує 31 пам'ятку архітектури, 10 пам'яток історії, 25 пам'яток археології.
4. Державний історико-меморіальний заповідник «Лук'янівське кладовище»	1994 р., поховані відомі постаті: Ф. Кричевський, М. Пимоненко, К. Воблий, П. Тутковський та ін.
4. Державний історико-культурний заповідник у м. Переяславі-Хмельницькому	1979 р., площа 30 га, налічує 140 пам'яток історії та культури, 17 музеїв.
5. Шевченківський національний заповідник у Каневі	1925 р, зараховано Музей Т. Шевченка, могилу поета, Успенський собор, садибу М. Максимовича та В. Науменка в с. Прохорівка.
6. Національний заповідник «Чигирин»	1989 р., зараховані пам'ятки історії, культури, природи Чигирин, Суботова, Холодного Яру.
7. Державний історико-культурний заповідник «Батьківщина Т. Шевченка»	Охоплює 43 окремі території з меморіальними музеями в Кирилівці і Моринцях (Черкаська область)
8. Меморіальний історико-культурний заповідник в Кам'янці (Черкаська область)	1995 р. – створений на базі музею О. Пушкіна і П. Чайковського.
9. Чернігівський державний архітектурно-історичний заповідник	1967 р.- на базі 34-х пам'яток архітектури XI – XIX ст.
10. Державний історико-культурний заповідник у Глухові Сумської області	1994 р. – на основі пам'яток історії та культури столиці Гетьманщини (XVII ст.).
11. Державний музей-заповідник М. Гоголя в с. Гоголевому на Полтавщині.	Створений на базі родової садиби Гоголів-Яновських.

12. Державний музей-заповідник українського гончарства в смт. Опішні (Полтавщина).	Створений в Зінківському районі Полтавської області.
13. Національний заповідник «Хортиця» (Запоріжжя)	1965 р., охоплює о-ва Хортицю, Байди, Дубовий, Близнюки, де розташовано 42 пам'ятки історії та природи і Музей запорізького козацтва.
14. Державний історико-археологічний заповідник «Кам'яна могила»	Розташований в Мелітопольському районі Запорізької області. Охороняються пам'ятки житла людини VII тис. до н.е.
15. Історико-археологічний заповідник «Ольвія»	Створений в с. Прутиному Миколаївської області. Площа 333 га.
16. Державний музей-заповідник І. Тобілевича «Хутір Надія»	Створений в с. Миколаївці Кіровоградської області.
17. Національний заповідник «Херсонес Таврійський»	Створений на базі пам'яток античного середньовіччя міста Херсонеса біля Севастополя.
18. Державний історико-архітектурний заповідник у Бахчисараї.	Створений в 1955 р. на базі історико-археологічного музею в Ханському палаці (XV- XVIII ст.)
19. Луцький історико-культурний заповідник	Створений в 1985 р. на базі історичного середмістя (замок, монастирі, церкви, синагога)
20. Історико-меморіальний заповідник «Поле Берестецької битви»	Створений в 1966 р. в с. Пляшів Радивилівського району Рівненської області.
21. Державний історико-культурний заповідник в м. Острозі Рівненської області	Охоплює архітектурний комплекс Замкової пори (XIV-XVI ст.), монастир-фортецю (XV-XVI ст.) в с. Межиріччі. Всього 25 пам'яток історії та культури.
22. Національний заповідник «Давній Галич»	Створений в Галицькому районі Івано-Франківської області, охоплює пам'ятки історії та культури Галича, сіл Крилоса та Шевченкового.
23. Державний історико-архітектурний заповідник у Львові	Створений в 1978 р. на базі Львівського середмістя XIV-XVII ст. Площа 120 га, охоплює понад 100 пам'яток архітектури, історії.
24. Державний історико-культурний заповідник «Нагуєвичі»	Створений в Дрогобицькому районі Львівської області на базі меморіальних місць, пов'язаних з життям Івана Франка.
25. Державний історико-культурний заповідник «Тустань»	Створений в Сколівському районі Львівської області у 1994 році на базі міста-фортеці Тустань IX-XIII ст.
26. Державний історико-архітектурний заповідник у м. Жовкві Львівської області.	Налічує 40 пам'яток містобудування, архітектури, історії.
27. Державний історико-культурний музей-заповідник у Кам'янці-Подільському	Створений у 1928 році на основі старої фортеці XIV-XVII ст.

Архітектурно- історичні туристичні ресурси слугують основним засобом задоволення потреб пізнавально-культурного туризму. В Україні під охороною держави перебувають понад 70 тис. пам'яток історії та культури, серед них понад 12 тис. особливо цінних у туристичному плані

пам'яток архітектури, які є зразками монументальних витворів мистецтва, починаючи від III ст. до н. е. Пам'ятки історії та архітектури на території України розміщені нерівномірно. Більшість із них знаходиться в західних областях України, а також у Київській, Хмельницькій, Вінницькій, Чернігівській, Сумській областях та в Республіці Крим. Східні й південні області не є настільки багатими на пам'ятки архітектури, найдавніші з них датуються XVII ст., що пов'язано з пізнім освоєнням території [1].

Найбільше пам'яток історії та архітектури розміщено у Львові (2500) та Львівській області. Це пояснюється давнім освоєнням цієї території, віддаленістю від театрів воєнних дій минулого, порівняно високим економічним розвитком та значною густотою населення. Львів розташований на перехресті важливих торговельних шляхів з півночі на південь і з заходу на схід. У Львові збереглися визначні пам'ятки, починаючи від XII ст. Особливо цінними є архітектурні ансамблі площі Ринок (XV–XIX), вулиць Вірменської (XIV–XIX) та Руської, які занесені до списку світової архітектурної спадщини ЮНЕСКО. Мистецьку цінність європейського масштабу мають ансамблі Успенської церкви (XVI–XVII), Святоюрського (XVII) та Вірменського (XIV–XVIII) соборів; Домініканського костелу (XVIII) [4].

Другим містом в Україні за кількістю пам'яток архітектури є Київ (понад 1500). Передусім це споруди епохи Київської Русі – Золоті ворота (1037), Софіївський собор (1037), Видубицький монастир (XI), ансамбль Києво-Печерської лаври (XI). Зважаючи на виняткову художню цінність, за рішенням ЮНЕСКО, ансамбль споруд Софіївського собору та Києво-Печерської лаври внесені до списку світової культурної спадщини.

Кам'янець-Подільський — місто-заповідник, що за кількістю пам'яток архітектури (понад 150) посідає третє місце в Україні. Особливу цінність становлять Стара фортеця (XI—XIII), церкви, костели, житлові та цивільні споруди.

В Україні збереглися пам'ятки, пов'язані з колонізацією

Причорномор'я стародавніми греками. Це руїни Херсонесу і Пантікапея в Криму, Ольвії в Миколаївській області.

Через часті напади на землі України іноземних загарбників на її території споруджено чимало замків і фортець, які мають європейське значення. До найцінніших варто віднести замки в Ужгороді, Кременці, Луцьку, Острозі та ін.

З-поміж найвідоміших історико-культурних пам'яток Львівщини, на базі яких сформувалися спеціалізовані туристичні атракції слід назвати Олеський замок (XIV ст.), Підгорецький замок, Золочівський замок, Поморянський замок, Свіржський замок, Старосільський замок, Фортеця Тустань (IX–XIV ст.), Бродівський замок, Замок Гербутів, Оборонна Святоуспенська Унівська лавра (IX ст.), Оборонний Крехівський монастир (XVII ст.), Лаврський монастир Св. Онуфрія (XIII ст.). Саме на основі цих історико-культурних пам'яток оформився каркас регіональної рекреаційно-туристичної системи Львівської області [31].

Характерними елементами пізнавальних ресурсів є соціальні та природні об'єкти, явища, події, походження яких тісно пов'язане з територією та історією як України, так і інших країн. До них належать, зокрема, місця, пов'язані з життям, діяльністю або перебуванням в Україні всесвітньо відомих письменників, художників, політичних діячів.

Вплив туризму на збереження історичних й архітектурних споруд і пам'ятників є надзвичайно великим і, здебільшого, негативним.

1.3 Методика оцінки історико-культурного потенціалу розвитку туризму на територіальному рівні

Оцінка туристичного потенціалу території є головним завданням забезпечення сталого розвитку туризму та важливою передумовою планування його розвитку на різних рівнях. Без об'єктивної оцінки туристичного потенціалу неможливе повноцінне залучення інвесторів. Підходи до оцінки туристичного потенціалу регіонів лише частково

вирішене в сучасних наукових дослідженнях. Загалом же оцінка туристичного потенціалу території полягає у визначенні ефективності використання рекреаційно-туристичних ресурсів, визначенні потенційної спроможності конкурувати на ринку сфери послуг. Разом з тим, навіть за наявності унікальних природних чи багатих культурно- історичних ресурсів регіон може мати низький рівень попиту на ринку туристичних послуг, якщо туризм не є пріоритетною галуззю розвитку цієї території.

Основні чинники, які формують туристичний потенціал регіонів України:

- природні (стан навколишнього середовища, що склався на певній території та його показники: природно-ресурсний потенціал, зокрема рекреаційні ресурси, кліматичні ресурси, водні ресурси, лісові ресурси тощо);
- політичні (умови та середовище правового регулювання туризму, геополітична безпека, війна);
- економічні (рівень інфляції, безробіття, прибутки та ціни на туристичні товари й послуги, роль туристичної сфери в макроекономічних показниках);
- інфраструктурні (стан транспортної мережі, закладів розміщення, закладів харчування та дозвілля, рівень розвитку інформаційних та комунікаційних технологій);
- соціальні (демографічний потенціал, працересурсний потенціал, етнічна і релігійна структура населення);
- культурні (потенціал розвитку соціальної сфери регіону, що відображається у функціонуванні закладів освіти, охорони здоров'я, культури тощо) [42].

Поєднання у межах конкретної території цих чинників зумовлює можливість оцінки туристичної привабливості регіонів для виявлення найперспективніших напрямів розвитку туризму та дає змогу сформулювати ефективну стратегію регіонального розвитку туризму.

Потреба у проведенні оцінки туристичного потенціалу на рівні адміністративної області викликана необхідністю виявлення тих територій, стимулювання розвитку яких приведе до можливості отримання економічної вигоди. Здійснюючи оцінку туристичного потенціалу потрібно урахувувати всю сукупність внутрішніх та зовнішніх факторів, що визначають пріоритети та перспективи розвитку туризму на цій території (Табл. 1.3) [47].

Таблиця 1.3

Групи факторів для оцінювання потенціалу туристичної галузі регіону [49]

Категорія потенціалу	Характеристика факторів
Історико-культурна спадщина	<ul style="list-style-type: none"> • Насиченість території історико-культурними пам'ятками; • рівень значущості історико-культурних пам'яток (світове, національне, державне надбання); • кількість необхідного та достатнього часу для огляду цінностей, що розраховується для порівняння різних територій для розвитку історико-культурного туризму; • історична, культурна, інша цінність пам'яток; • сучасний стан та рівень збереженості історико-культурних ресурсів.
Природно-рекреаційні умови та ресурси	Рельєф, водні об'єкти, ландшафти та зонування територій, ґрунти, гідромінеральні ресурси, сільськогосподарські угіддя, корисні копалини, ліси, клімат та біоклімат тощо.
Інфраструктура	<ul style="list-style-type: none"> • Забезпеченість території засобами розміщення для різних категорій туристів та рекреантів; • кількість місць у засобах розміщення; • коефіцієнт завантаження засобів розміщення; • прибуток із розрахунку на 1 місце у закладах розміщення; • кількість працівників означеної галузі; • середня площа засобів розміщення в розрахунку на 1 місце, м²; • кількість підприємств ресторанного господарства; • кількість посадочних місць у підприємствах ресторанного господарства в розрахунку на тисячу жителів регіону; • товарообіг підприємств ресторанного господарства.
Інформація	<ul style="list-style-type: none"> • Законодавча база щодо питань розвитку та використання засобів масової інформації; • рівень розвитку засобів масової інформації, інформаційних систем та технологій; • технологічні можливості використання інформаційних систем та технологій суб'єктами туристично-рекреаційної діяльності; • наявність спеціалізованих інформаційних продуктів для туристично-рекреаційної сфери.
Фінанси	<ul style="list-style-type: none"> • Державні дотації у сферу туризму та рекреації; • кошти споживачів, сплачені за туристично-рекреаційні послуги; • кошти суб'єктів господарювання, спрямовані на розроблення та впровадження нових технологій використання туристичних ресурсів; • фінансування заходів, вжиття яких спрямоване на підвищення рівня обслуговування туристів та якості послуг, що надаються.
	<ul style="list-style-type: none"> • Обсяг внутрішніх та іноземних інвестицій у туристично-рекреаційну сферу;

Інвестиції	<ul style="list-style-type: none"> • обсяг реальних та портфельних інвестицій у туристично-рекреаційну сферу; • кількість укладених договорів з інвесторами; • кошти інвесторів, спрямовані на будівництво, реконструкцію та модернізацію туристично-рекреаційних підприємств; • кошти інвесторів, спрямовані на створення або розвиток підприємств туристично-рекреаційної інфраструктури; • кількість новоутворених підприємств завдяки інвестиційній діяльності.
Управління	<ul style="list-style-type: none"> • Нормативно-правові акти, що регулюють діяльність туристично-рекреаційної сфери; • показники ефективності управлінської праці; • коефіцієнт оперативності роботи апарату управління; • надійність системи управління; • стабільність системи управління.
Соціальні умови	<ul style="list-style-type: none"> • Кількість працівників туристично-рекреаційної сфери; • кількість навчальних закладів усіх видів, які здійснюють підготовку спеціалістів туристичного профіля; • ліцензійний обсяг навчальних закладів усіх видів для підготовки спеціалістів туристичного профіля.
Кадрове забезпечення	<ul style="list-style-type: none"> • Ринок робочої сили, який забезпечує туристично-рекреаційні підприємства обслуговуючим персоналом; • експерти та консультанти з підбору кадрів; • навчальні заклади різних рівнів, які забезпечують підготовку спеціалістів для сфери туризму та рекреації; • навчальні заклади, які забезпечують підготовку спеціалістів економічного та юридичного профілів.
Екологічні умови	Рівень забрудненості повітряного басейну, водних об'єктів, забруднення ґрунтів, наявність електромагнітних хвиль, шум, радіаційне забруднення.
Архітектурно-естетичні умови	Наявність заповідників, пам'яток архітектури та містобудування, археології, історії, природи, культури.

Здійснюючи оцінку туристичного потенціалу території за такою методикою можна найбільш повно проаналізувати сучасний стан потенціалу цієї території. Для отримання достовірних результатів щодо оцінки туристичного потенціалу регіону бажано використовувати комплексні методики, які надають інтегрований результат за декількома показниками. Також при подібних дослідженнях слід визначати ефективність використання тих ресурсів, через які ця територія впливає на загальну туристичну привабливість [52].

Кількісна оцінка туристичного потенціалу на рівні області визначається виявленням тих територій, стимулювання розвитку яких приведе до ефективного розвитку індустрії туризму та сталого розвитку території в цілому. Саме такий підхід до оцінки туристичного потенціалу

території враховує не тільки ресурсну чи процесну, але і змістовну складову формування туристичного потенціалу території [37].

Отже, туристичний потенціал регіону визначається як ресурсна ємність території, що має бути використана із максимальним ефектом для розвитку індустрії туризму та сталого розвитку цієї території загалом [3].

Методика оцінки історико-культурного потенціалу розвитку туризму на регіональному рівні включає їх облік, характеристику та типологію. Послідовно виконуються такі дії: вказують назву об'єкту, його місцезнаходження, власника, літературні та інші джерела про об'єкт, схему розташування; коротку характеристику. Потім проводять типологію цих об'єктів визначаючи для кожного із них унікальність, типовість, пізнавальне значення, атрактивність тощо.

Під час оцінки туристичного потенціалу території спочатку виявляють культурні ареали, згодом формують кадастр культурних об'єктів, визначають об'єкти, що виконують культурні функції, оцінюють їхнє значення та збереженість, пропускну здатність тощо. Згодом вивчають туристичну інфраструктуру – наявність закладів розміщення, харчування і т.д [40].

Деякий інший підхід до оцінки історико-культурного потенціалу розвитку туризму запропоновано у працях В. Мацоли, який виходив з того, що історико-культурні об'єкти в Україні практично не оцінені як туристичні ресурси, а більшість пам'яток навіть не включена у туристичні маршрути. Автором запропоновано оцінювати рекреаційний потенціал території за щільністю пам'яток історії та культури на 100 км² площі. За базову основу приймаються показники в Україні, де щільність всіх фіксованих пам'яток складає 7,9 одиниць на 100 км², пам'яток загальнонаціонального значення – 0,7 і відповідно по Львівській області – 1,8 і 1,8. Виходячи з таких даних, В. Мацола пропонує оцінювати одним балом територію, де ці показники складають менше 7,9, двома балами – 8-18 і трьома - понад 18 од./100 км² [49]. Такий підхід цілком може

використовуватись для оцінки історико-культурного потенціалу великих регіонів.

Сутність бального підходу оцінки історико-культурного потенціалу туризму полягає в тому, що оціночні шкали побудовані на подальшій структуризації видових компонентів у відповідності з історико-культурною важливістю явищ, що їх характеризують і часу, необхідного для огляду таких об'єктів. Необхідний час огляду визначають спеціалісти-експерти. Чим більше часу необхідно для пізнання об'єкту, тим вища пізнавальна цінність, а це значить, що вищий оціночний бал йому присвоюється. Найбільш проблемною при такому підході є розробка оціночних шкал [3]. Кожна із підгруп історико-культурних об'єктів характеризується логічним набором показників, які оцінюються за п'ятибальною шкалою (Табл. 1.4).

Таблиця 1.4

Бальна оцінка об'єктів історико-культурної спадщини [24]

№	Історико-культурні об'єкти	Бальна оцінка
I. Археологічні об'єкти		
1	Території первісного заселення	1
2	Стоянки, поселення	2
3	Кургани	3
4	Прості городища	4
5	Складні, укріплені городища	5
II. Меморіальні пам'ятки		
1	Пам'ятні події, що пов'язані із національно-визвольними змаганнями	1
2	Окремі пам'ятки, меморіальні дошки, пам'ятні знаки	2
3	Окремі пам'ятки, меморіальні дошки, пам'ятні знаки, що мають високу мистецьку цінність	3
4	Групи пам'яток, споруди простих форм	4
5	Групи пам'яток, споруди, музеї, комплекси, що мають високу мистецьку цінність	5
III. Пам'ятки та пам'ятники, що пов'язані із життям видатних діячів		
1	Пам'ятні місця, що пов'язані із видатними діячами, що підтверджується джерелами	1
2	Окремі пам'ятки, меморіальні дошки, пам'ятні знаки	2
3	Окремі пам'ятки, меморіальні дошки, пам'ятні знаки, що мають високу мистецьку цінність	3
4	Групи пам'яток, споруди простих форм	4

5	Групи пам'яток, споруди, музеї, комплекси, що мають високу мистецьку цінність	5
IV. Пам'ятки оборонного будівництва		
1	Частково збережені елементи оборонних споруд	1
2	Оборонні споруди середньої збереженості	2
3	Повністю збережені елементи, або оборонні комплекси	3
4	Реставровані оборонні пам'ятки без музейної експозиції	4
5	Реставровані оборонні пам'ятки із музейною експозицією	5
V. Сакральні (релігійні) споруди		
1	Фрагменти культових споруд	1
2	Окремі культові споруди	2
3	Комплекс культових різностильових споруд	3
4	Окремі культові стильові споруди	4
5	Комплекст культових стильових споруд	5
VI. Пам'ятки народної архітектури		
1	Окремі будівлі з елементами народної архітектури	1
2	Окремі будівлі, що є пам'ятками народної архітектури	2
3	Церкви, садиби, що є пам'ятками народної архітектури	3
4	Окремі садиби чи вулиці, що є пам'ятками народної архітектури	4
5	Поселення,	5
VII. Громадські споруди		
1	Частково збережені елементи громадських споруд	1
2	Елементи громадських споруд середньої збереженості	2
3	Елементи громадських споруд повної збереженості	3
4	Реставровані пам'ятки громадських споруд	4
5	Добре збережені пам'ятки громадських споруд	5
VIII. Палацові-паркові ансамблі		
1	Окремі залишки палацово-паркових ансамблів	1
2	Окремі фрагменти палацово-паркових ансамблів	2
3	Упорядковані фрагменти палацово-паркових ансамблів	3
4	Добре збережені палацові-паркові ансамблі	4
5	Добре збережені і упорядковані палацові-паркові ансамблі	5
XI. Професійні художні промисли		
1	Музейні експозиції, що створені на основі зібраних зразків художніх промислів	3
2	Наявність майстрів із васними експозиціями	4
3	Наявність групи діючих майстрів професійного художнього промислу	5
X. Народні художні промисли		
1	Музейні експозиції, що створені на основі зібраних зразків художніх промислів	3

2	Наявність майстрів із власними експозиціями	4
3	Наявність групи діючих майстрів народного художнього промислу	5
XI. Памятки матеріальної культури		
1	Індивідуальні музейні експозиції	3
2	Відомчі музеї матеріальної культури	4
3	Етномузеї, музеї народної архітектури і побуту	5

РОЗДІЛ 2 АНАЛІЗ ІСТОРИКО-КУЛЬТУРНОГО ПОТЕНЦІАЛУ РОЗВИТКУ ТУРИЗМУ У ЛЬВІВСЬКІЙ ОБЛАСТІ

2.1 Загальна характеристика рекреаційно-туристичного потенціалу Львівської області

Туристично-рекреаційний потенціал посідає чільне місце у формуванні господарського комплексу Львівської області. Відповідно туристично-рекреаційна галузь належить до провідних і найприбутковіших у регіоні. Туристично-рекреаційна галузь Львівської області набула значного розвитку завдяки вигідному географічному положенню, багатому природно-ресурсному та історико-культурному потенціалу. Львівщина належить до тих областей, де перспективи туристично-рекреаційної галузі є найвищими в державі. На території області налічується більше 4000 пам'яток історії та культури.

Львівська область – туристично-рекреаційний регіон, який відзначається великою кількістю туристичних ресурсів, сучасною матеріально-технічною базою туристичної галузі, доступною і достовірною інформацією про регіон, яка відповідає потребам туристів і спрямована на досягнення максимального соціально-економічного ефекту [53]. Львівська область є однією з найпривабливіших і найпопулярніших туристично-рекреаційних областей України. Вона відзначається позитивною та сталою динамікою розвитку туристичної індустрії протягом останніх десяти років.

У сучасних умовах рекреація й туризм займають одну із ключових позицій у формуванні господарства Львівської області. На сьогодні туристично-рекреаційна діяльність регіону належить до високоприбуткових галузей Львівщини. З кожним роком вона набуває все більших темпів розвитку [33].

Основу туристично-рекреаційного потенціалу Львівщини становлять природні (кліматичні, бальнеологічні, ландшафтні, водні) та історико-культурні (археологічні, сакральні, історичні, архітектурні, мистецькі,

подієві) туристичні ресурси [18]. Сюди також відносять туристичну інфраструктуру, яка формується за рахунок ефективного функціонування закладів готельного та ресторанного господарства, санаторно-курортної сфери, транспортної системи і туристичних підприємств.

Розвиток туристично-рекреаційної галузі Львівської області зумовлений такими чинниками.

Природно-ресурсний потенціал. Рельєф Львівщини придатний для використання у сфері гірськолижного туризму. Львівська область володіє великими запасами мінеральних вод, озокериту, лікувальних грязей тощо. Необхідно зазначити, що сьогодні найінтенсивніше використовуються мінеральні води Передкарпаття (курорти міст Трускавець, Моршин і смт Шкло), Бескидського низькогір'я (курорти смт Східниця і Верхнє Синьовидне), Розточчя та Опілля (курорти смт Немирів, Великий Любінь і Розділ). У середньому видобуток мінеральних вод становить 1,1 тис. м³/добу [25].

Область багата й на торфові лікувальні грязі, які утворилися через заростання (заторфовування) водойм і заболочених ґрунтів [4]. Найвідомішими родовищами області є смт Великий Любінь, Шкло, Немирів і м. Моршин. Тут також є значні площі природних ландшафтних, лісових, водних, спелеологічних та інших видів ресурсів.

Потенціал географічного положення. Область у центрі Європи, поблизу рекреаційної зони Карпат, вигідна транспортна доступність, різноманітні міжнародні зв'язки [4].

Екологічний потенціал території. Розвиток екологічно небезпечних підприємств Львівщини є чинником, який негативно впливає на розвиток туризму, зокрема гірськолижного. Це також стосується сміттєзвалищ [9].

Культурно-історичний потенціал. В області нараховується велика кількість архітектурних, археологічних, історичних і культурних пам'яток, які належать до різних епох, стилів, релігій і культур. Вони є чинником, який доповнює й урізноманітнює запити туристів-

гірськоколижників [11].

Інфраструктурний потенціал території. Нині у Львівській області повноцінно функціонує 245 туристичних підприємств, 124 санаторно-курортні заклади, 500 садиб зеленого туризму, 250 закладів проживання (Рис. 2.1), 280 закладів харчування, 12 туристично-інформаційних центрів, більше 162 державних і громадських музеїв та галерей, 10 театрів тощо [28]. В області досить добре розроблені й організовані цікаві туристичні маршрути, які обслуговує 750 кваліфікованих екскурсоводів і гідів-перекладачів.

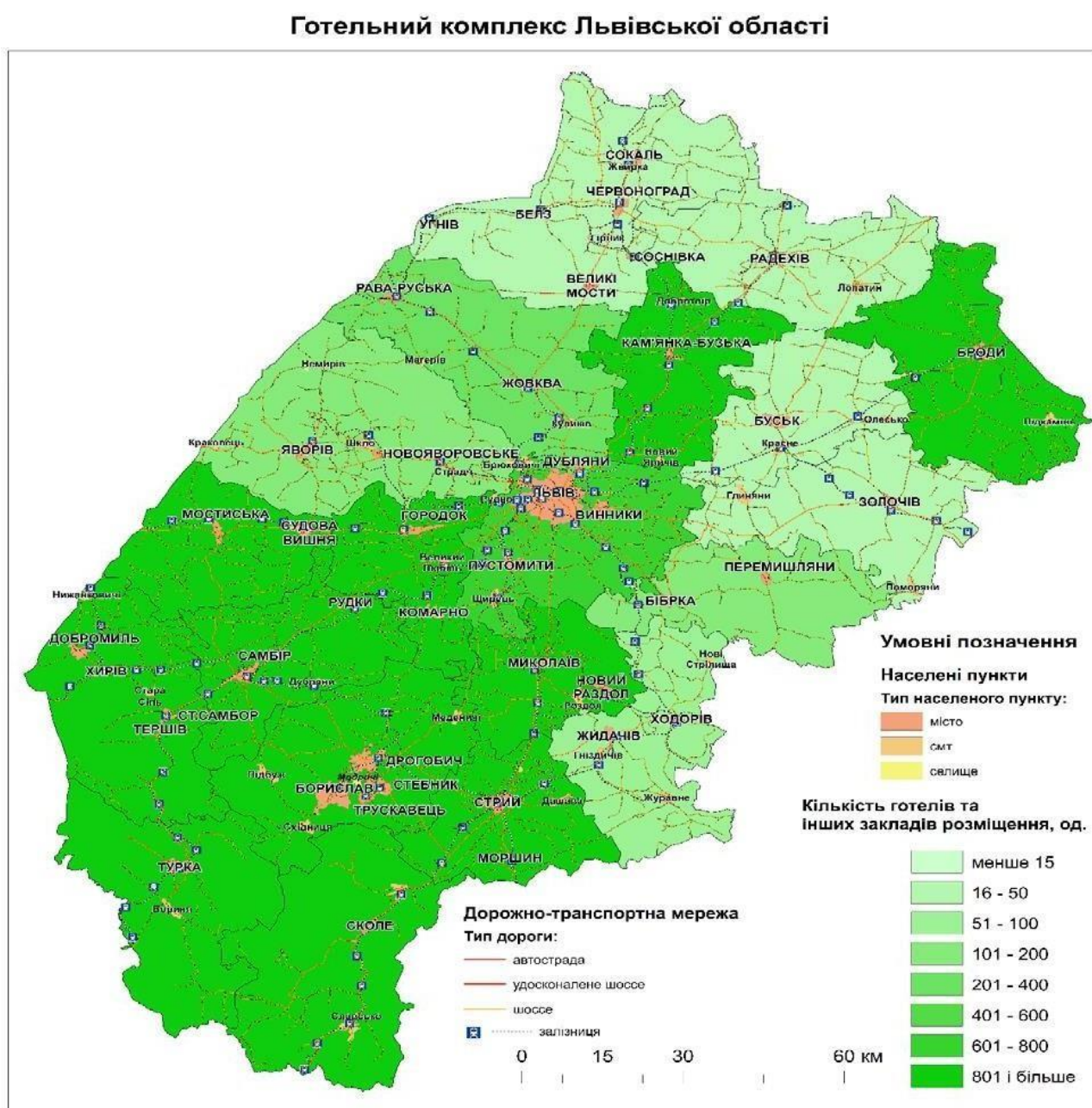


Рис. 2.1. Карта готельного комплексу Львівської області [19]

Соціально-економічний потенціал. Збільшення доходів населення, створення додаткових робочих місць. Характеризуючи туристично-рекреаційну сферу Львівщини, слід звернути увагу на проведений SWOT-аналіз який дозволив виявити позитивні та негативні сторони туристичної галузі регіону, а також охарактеризувати сприятливі можливості та загрози (Табл. 2.1).

Таблиця 2.1

SWOT-аналіз туристично-рекреаційного потенціалу Львівської області [складено автором, за даними 35]

Позитивні аспекти	Негативні аспекти
<p>Географічне положення регіону. Багата мінерально-рекреаційна база (мінеральні води, природні та ландшафтні парки, пам'ятки садово-паркового мистецтва тощо). Значна кількість санаторіїв. Відомі театри та музеї. Історичні контакти з українською діаспорою у світі.</p>	<p>Невиразна політика щодо розвитку туристичної галузі в курортних містах. Високий рівень бюрократії на рівні міських та районних рад. Незадовільний стан багатьох туристичних об'єктів. Невелика кількість готелів різних стандартів. Зниження привабливості курортних міст через надзвичайний стан їхніх будинків. Низька конкурентоспроможність курортних міст у туристичному секторі. Низький рівень розвитку місцевих та національних туристичних агентств. Відсутність курортних міст Львівщини у міжнародній туристичній мережі. Низький розвиток екологічної інфраструктури. Екологічні проблеми курортних міст регіону (утилізація твердих побутових відходів, сміттєзвалища тощо). Невеликі інвестиції в культурні, освітні, мистецькі установи та організації</p>
Сприятливі можливості	Потенційні загрози
<p>Близькість державного кордону з Польщею, Словаччиною, Угорщиною та Румунією, іншими країнами ЄС. Велика кількість об'єктів обслуговування. Близькість до рекреаційної зони Карпатського регіону. Покращення міжнародного іміджу України та Львівської області. Збереженість природного біорізноманіття. Покращення екологічної ситуації в регіоні. Розвиток різних елементів туристично-рекреаційної інфраструктури.</p>	<p>Політична ситуація в Україні. Скорочення пам'яток архітектури та міської структури курортних міст. Неефективне просування курортних міст на міжнародному рівні. Негативний міжнародний імідж регіону через складні соціально-політичні події в Україні. Недостатній рівень модернізації туристичної інфраструктури Львівщини. Складна екологічна ситуація через активну роботу міжнародних транспортних коридорів. Скорочення інвестицій в екологічну сферу та охорону навколишнього середовища.</p>

Нині туристично-рекреаційна діяльність регіону належить до високоприбуткових галузей Львівщини [30]. З кожним роком вона набуває все більших темпів розвитку.

Достатньо інформативним показником, що характеризує туристично-рекреаційний потенціал Львівської обл., є показник туристичних обмінів. Він відображає не лише особливості туристичних потоків, а також їх соціально-економічний вплив на розвиток міжнародного туризму в регіоні. Відповідно до отриманих значень у період з 2011 до 2016 р. включно спостерігалось переважання виїзного туризму над в'їзним серед туристів з Австрії, Болгарії, Греції, Єгипту, Ізраїлю, Італії, Німеччини, Польщі, Словаччини, Туреччини, Угорщини, Франції, Хорватії, Чехії та Чорногорії. У той самий час прибуття іноземців з Російської Федерації та США переважало над виїздом місцевого населення за кордон. Головним чином це було зумовлено збільшенням обсягів використання туристичних послуг в області й підвищенням ефективності діяльності місцевого туристичного комплексу.

Коефіцієнт нетто-інтенсивності туристичних потоків як один з показників оцінки туристично-рекреаційного потенціалу відображає частку населення, яке здійснило хоча б одну подорож на рік. Згідно з отриманими результатами максимальне значення показника спостерігалось у 2016 р. і становило 7,18 %. При цьому мінімальна частка подорожуючих припадала на 2005 і 2014 рр. і становила відповідно 3,51 та 3,63 % [30]. Основними причинами такої ситуації є недостатній рівень доходів населення, певні особистісні звички, низький рівень транспортних послуг усіх видів, особливо міського сполучення в межах міст, нерівномірність туристичних потоків протягом року, перенасиченість автомобілями центральної частини міст, нераціональне використання та збереження туристично-рекреаційних ресурсів. Проте вирішальними все ж таки є економічна скрута населення, низька заробітна плата, інфляція тощо.

Дослідження туристично-рекреаційного потенціалу Львівської області також включає розрахунок коефіцієнта територіальної концентрації туристів у регіоні. Цей показник показує рівень концентрації окремих господарських (виробничих) функцій та їх територіальні взаємозв'язки завдяки вивченню конфігураційних особливостей територій, зон взаємного впливу та комунікаційних властивостей і дозволяє оцінити територіальну структуру туристично-рекреаційного комплексу [44].

За нашими розрахунками найбільше значення коефіцієнта територіальної концентрації туристів спостерігається у Львові та Бориславі, Жовківському, Пустомитівському і Сколівському районах. Така особливість пояснюється перш за все багатою історико-культурною спадщиною (архітектурні пам'ятки), достатнім рівнем забезпеченості природно-ландшафтними та культурно-мистецькими ресурсами, розташуванням на перетині міжнародних трас до Центральної і Західної Європи, високим рівнем комунікацій із головними туристичними місцевостями субрегіону і розбудованою гірськолижною інфраструктурою. Наявність такого великого туристичного центру як м. Львів з його високим рівнем комунікацій і потужним транзитним рухом суттєво позитивно впливає на приплив туристів до області. Найменше значення коефіцієнта територіальної концентрації туристів характерне для міст Новий Роздол, Самбора і Трускавець. Невисокі можливості природно-історичних ресурсів, невелике транспортне положення, низький рівень технічної інфраструктури й послуг, обмеження інвестиційних надходжень у райони та нерозвиненість туристичної бази негативно позначаються на кількості гостей і туристів, які прибувають сюди з метою відпочинку. На туристичні потоки у Львівську область також суттєво впливають екологічні проблеми регіону, зумовлені активною експлуатацією транспортних коридорів, деякий занепад архітектурних пам'яток і урбаністичної частини міст,

негативний міжнародний імідж регіону через нестабільну політичну ситуацію в країні та недостатній рівень і якість туристичної інфраструктури.

Вивчаючи туристично-рекреаційний потенціал Львівщини, ми встановили, що регіон має всі необхідні передумови для перспективного розвитку таких видів туризму, як культурно-пізнавальний, науково-освітній, релігійний, лікувально-оздоровчий, мисливський, екологічний, діловий, спортивний і екскурсійний [2]. Важливим аспектом туристично-рекреаційного потенціалу Львівщини є розвиток на її території сільського (зеленого) туризму [6]. На сьогодні цей вид туризму порівняно з іншими видами вважається доволі дешевим. Згідно з офіційними даними Головного управління статистики у Львівській області, у межах досліджуваного регіону налічується більше 250 агроосель [15]. Львівська область є однією з найкраще забезпечених туристично-рекреаційними ресурсами серед областей України. Загалом досліджувана територія відзначається сприятливими природними умовами та багатими культурно-історичними ресурсами.

Найбільш туристично привабливими населеними пунктами регіону є міста Львів, Борислав і Стрий, Жовківський, Пустомитівський і Сколівський райони. З'ясовано, що найбільші запаси рекреаційних ресурсів є в Дрогобицькому, Жовківському, Пустомитівському, Сокальському та Стрийському районах. Значні запаси мають міста Львів, Жовква, Золочів, смт. Олесько та с. Підгірці. Найменші запаси ресурсів спостерігаються у Бродівському, Жидачівському, Кам'янка-Бузькому, Перемишлянському, Миколаївському, Радехівському, Самбірському і Турківському районах [15].

Розвиток туристично-рекреаційної сфери Львівської області залежить, у першу чергу, від раціонального використання природних і культурно-історичних ресурсів, реконструкції санаторно-курортних, відпочинкових і туристичних закладів, створення матеріально-технічної

бази для розвитку туристично-рекреаційної галузі, сприяння залученню інвестицій, поширення туристичного продукту на вітчизняний і світовий ринки й посилення міжнародної співпраці у сфері туризму та рекреації.

2.2 Оцінка культурно-історичного потенціалу Львівської області

Враховуючи значну роль туризму, який розвивається в умовах конкуренції, кожна країна чи регіон намагаються популяризувати свою туристичну привабливість. Львівська область, яка належить до тих регіонів, де перспективи розвитку індустрії туризму є найвищими в Україні, не стоїть осторонь таких подій. В області налічується понад 4 тисячі історичних та культурних пам'яток, більшість із них – у культурній столиці України, Львові [22].

Львівська область характеризується значним потенціалом рекреаційно-туристичних ресурсів і, одночасно, низьким рівнем їх освоєння, наявністю багатого природного потенціалу та водночас низьким ступенем його використання в туристичних цілях. Тому стратегічною метою розвитку туристичної галузі Львівщини має стати створення у місті Львові та області конкурентоспроможної галузі туризму як одної із галузей спеціалізації і формування її бюджету [34].

Львівщина – один із найпривабливіших і найпопулярніших туристично-рекреаційних регіонів України. Він відзначається позитивною та стабільною динамікою розвитку туристичної галузі продовж останніх десяти років. Беручи до уваги складне історичне минуле, а також, багатовікове добросусідство багатьох народів та релігій, регіон має чи малий культурно-туристичний потенціал. На території Львівщини, приблизно, зосереджено 25% всієї історико-архітектурної спадщини України – понад 4 тисячі пам'яток. Культурний потенціал області формується за рахунок архітектурно-історичних пам'яток національного та місцевого значення, у тому числі 794 пам'яток архітектури та

містобудування національного значення, 2637 пам'яток місцевого значення та 834 пам'ятки археології, 14 з яких мають статус національних [3].

Аналізуючи загальну кількість архітектурно-історичних об'єктів на території України стає очевидним, що найбільша кількість пам'яток архітектури припадає на м. Львів та Львівську область, що пояснюється давнім освоєнням цієї території, віддаленістю від військових дій минулого, значною щільністю населення та близькістю до історичної Європи.

Із 11 об'єктів, що входять до списку Світової спадщини ЮНЕСКО в Україні, 10 – культурних та один природний. З поміж них – Ансамбль історичного центру міста Львів. Унікальність цього ансамблю полягає у тому, що його частини репрезентують кілька історичних етапів формування урбосередовища та відрізняються за характером культурної спадщини: Високий замок і Підзамче Високий замок збудований під керівництвом Короля Русі Лева Даниловича, а потім – польського короля Казимира III на Замковій горі. У XIX ст. більшу частину Високого Замку розібрали. Зберігся лише південний мур так званого пригородку – двору між головними зовнішньою та внутрішньою брамами замку. У XII ст. Високий Замок і Підзамче були високорозвинутим міським поселенням. У XIII ст. тут було 10 православних церков та монастирів, три вірменські церкви, два костьоли, мечеть та синагога [45].

Львів завжди відігравав роль значного історичного, культурного, політичного, економічного центру як Галицько–Волинської держави, так і Польщі та Австро-Угорщини, згодом – всієї Західної України. У Львові збереглися визначні пам'ятки починаючи з XII ст. Особливу цінність становлять ансамблі площі Ринок (XV–XIX ст.), Вірменської (XIV–XIX ст.), Руської (XV– XX ст.) вулиць; церкви Івана Хрестителя (XII–XIV ст.), Св. Миколая (XII ст.), П'ятницька (XIV ст.), костели Св. Марії Сніжної (XII ст.), Кафедральний собор (XIV–XVIII ст.), Св. Андрія (XVII ст.), Єзуїтів (XII ст.) та інші. Особливою унікальністю та

привабливістю виділяються церкви Успенська (XVI–XVII ст.) та Святоюрський (XVIII ст.) і Вірменський (XIV ст.) собори, Домініканський костел (XVIII ст.). До сьогодні приваблюють туристів та вражають своєю унікальністю будинки площі Ринок – Чорна Кам'яниця (XVII ст.), палац Корнякта (XVI ст.). У місті найкраще в Україні збереглася житлова забудова та архітектура епохи Середньовіччя. Місто внесено до списку найцінніших у культурному відношенні міст світу.

Крім Львова у Львівській області існує ще чимало унікальних за архітектурно–історичними особливостями поселень: Дрогобич, Самбір, Броди, Жовква, Золочів. Зокрема, у Жовкві також збережено архітектурні особливості середньовічного міста [48].

Особливістю регіону, яка значно підвищує увагу до нього та спонукає до розвитку культурного туризму, є те, що у 2009 році Львів здобув статус культурної столиці України. Головними підставами такого успіху являється включення до Списку всесвітньої спадщини ЮНЕСКО історичної частини міста через велику кількість архітектурних пам'яток, проведення понад 100 фестивалів у Львові та області щорічно, безліч замків та фортець, об'єднаних у «Золота підкова», більше 60 музеїв та 100 храмів різних конфесій, які викликають велику зацікавленість регіоном з боку туристів [5].

В регіоні існує більше 50 туристичних маршрутів (замки, руїни замків, збережені старожитності, монастирі та храми тощо). Згідно з дослідженнями, найбільш поширеними екскурсійними маршрутами, що рекомендують туристичні агентства, є: «До Страдчанської печери», «Жовква та Крехівський монастир», «Свірський замок та Звенигород», «Невідома Львівщина – околиця Львова», «Мала Золота підкова», «На батьківщину Івана Франка в Нагуєвичах», «Перлини Белзького князівства» (Табл. 2.1, Рис. 2.2) [12].

Головні туристичні маршрути Львівської області [39]

№ п/п	Назва маршруту	Географія маршруту	Довжина маршруту	Особливості маршруту
1	Золоте кільце Бойківщини	Турка – Розлуч – Самбір-Кульчиці – Нагуєвичі – Східниця – Урич – Сколе – Тухля – Нижні Ворота (Закарпаття) – Воловець (Закарпаття) – Міжгір'я (Закарпаття) – оз. Синевір (Закарпаття) – Болехів (Івано-Франківщина) – Моршин – Стрий – Дрогобич – Трускавець – Східниця – Турка	534 км	Автомобільний туристичний маршрут
2	Руський путь – прадавній шлях через Карпати	Самбір – Стрілки – Лімна – Вовче – витік р. Дністер – Розлуч – Турка – Бориня – Комарники – Либохора – перевал "Руський путь" – долина р. Латориця (Закарпаття)	80 км	Туристичний маршрут проходить через один із найдавніших і найнебезпечніших торгових шляхів – "Руський путь", відомий ще з доби неоліту
3	Ужоцький перевал – "ворота" у Закарпатську область	Розлуч – Турка – Сянки (потягом) – Верховинський Вододільний хребет (до г. Пікуй) – Гусне	75 км	Туристичний маршрут через Ужоцький перевал – центр історичних подій Першої світової війни 1914–1918 рр.
4	Фортеця Тустань – цікава природна атракція IX–XVI ст.	Розлуч – Явора – Свидник – Ясінка – Кіндратів – Головське – Східниця – Урич	60 км	Піший, автомобільний, річковий туристичний маршрут до легендарних Урицьких скель, де в X–XIII ст. функціонувала середньовічна наскельна фортеця – град Тустань
5	Маківка – гора невмирущої слави Українських січових стрільців	Розлуч – Турка – Ільник – Багнувате – хребет Високий Верх – Козева – Половецьке – г. Маківка	50 – 55 км	Туристичний маршрут пролягає мальовничими місцями Турківщини та Сколівщини до гори невмирущої слави Українських січових стрільців – Маківки

Позитивну динаміку зростання кількості іноземних та вітчизняних туристів у Львівській області забезпечують:

- наявність значної кількості історичних, архітектурних та культурних об'єктів, зокрема включених до Списку світової спадщини ЮНЕСКО; збереження та підтримка традицій та культурної ідентичності (проводиться значна кількість традиційних фестивалів та ярмарків);
- різноманітні природні ресурси, які забезпечують розвиток туризму в будь-яку пору року (лижний туризм, оздоровлення та відпочинок, активний туризм тощо);
- густа мережа транспортних маршрутів, включаючи міжнародне значення, міжнародні рейси, державний кордон з країнами-членами ЄС [20].

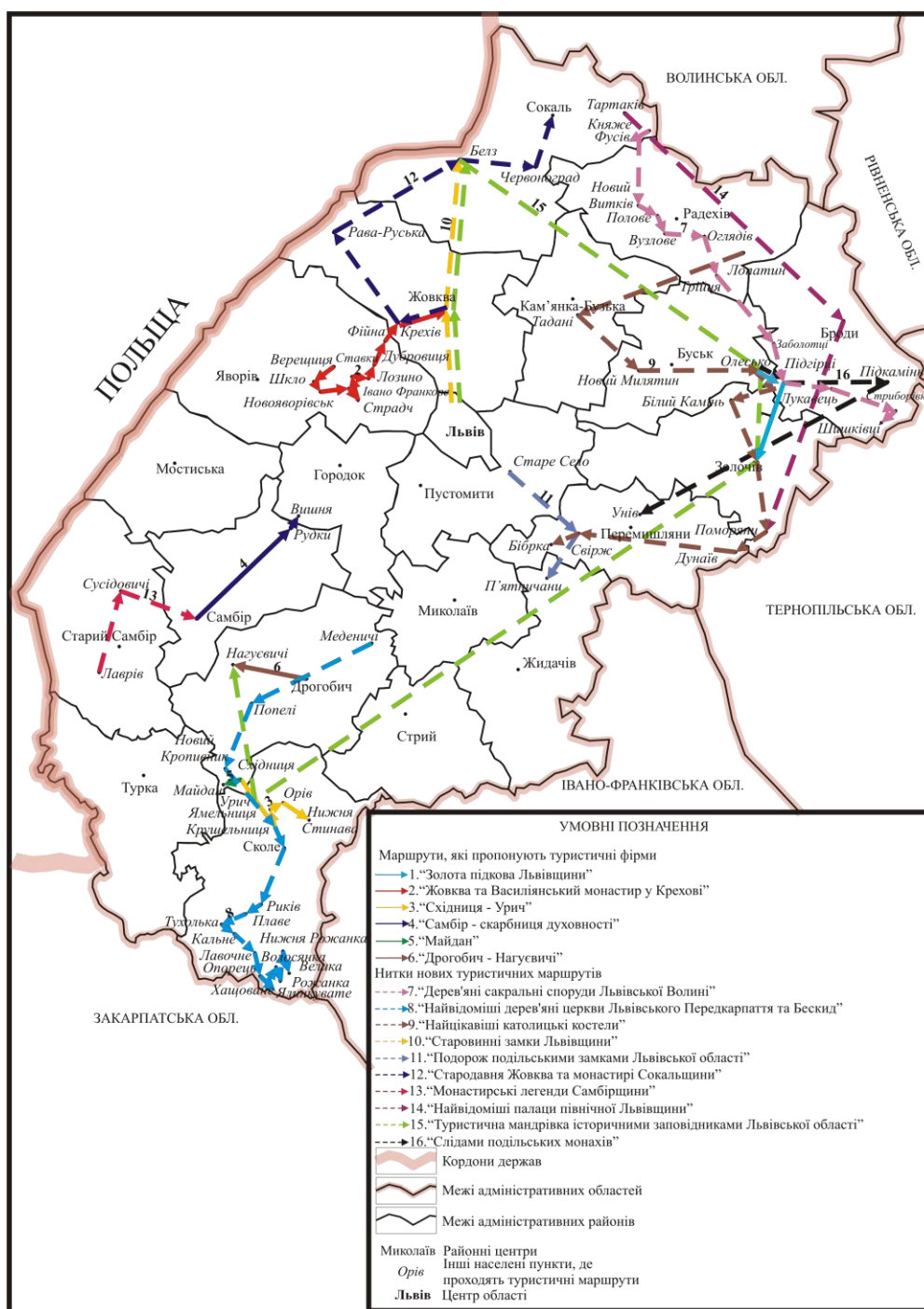


Рис. 2.2. Туристичні маршрути на території Львівської області [19]

Щоб оцінити можливості культурного туризму для сталого розвитку Львівської області, необхідно всебічно вивчити його економічні, соціальні, культурні та екологічні наслідки. Оскільки туризм впливає на всі сфери суспільної діяльності, він може бути невід'ємною частиною стратегій розвитку різних галузей господарства регіону [38].

Дослідивши історико-культурний потенціал Львівщини, можна

стверджувати, що область має всі необхідні передумови для розвитку різних видів туризму, передовсім культурно-історичного. Використовуючи в повному обсязі свій туристично-рекреаційний потенціал, Львівщина може стати стратегічно важливим культурним, політичним та економічним регіоном України, який, водночас, є найбільшим туристично-відпочинковим та курортним регіоном Західної України.

2.3 Територіальна організація історико-культурного потенціалу Львівської області

Туризм є суспільно-господарською системою, що орієнтується на використання ресурсів. Це ще раз підтверджує ресурсорієнтований напрям туристичної сфери, для розвитку та повноцінного функціонування якої необхідні ті чи інші матеріальні та нематеріальні об'єкти або засоби, що здатні задовольняти власні потреби, досягаючи конкретної мети чи вирішуючи певні проблеми. Проте існує ще інше поняття туристично-ресурсного потенціалу території, що є значно ширшим в змістовому наповненні, адже охоплює сукупність природних, культурно-історичних та соціально-економічних передумов для організації туристичної діяльності на певній території. Тобто, туристичні ресурси є однією з складових туристичного потенціалу території, визначення напрямів та перспектив використання якого неможливе без низки наступних дій: виявлення потенціалу та його оцінки, сучасного стану використання та можливостей інтенсифікації, оцінки стримуючих чинників розвитку туризму тощо [36].

Територіальна організація туристично-ресурсної сфери регіону складається з природно- і суспільно-ресурсної складових та наявної інфраструктури туристичного обслуговування. Вона визначає структуру туристичного продукту, з яким регіон виходить на національний та міжнародний туристичні ринки. Львівська область володіє значним природним потенціалом та об'єктами історико-культурної спадщини, яких

нараховується понад 3,5 тис., лише понад 2 тис. охоронних об'єктів знаходиться у м. Львові.

Враховуючи відмінності рельєфу, ландшафтні та етнокультурні характеристики виділяють чотири рекреаційно-туристичні райони:

- Малополіський (охоплює північні Червоноградський, Радехівський і Бродівський адміністративні райони);
- Розтоцько-Опільський (охоплює центральну частину області з економічно най-розвинутішими Жовківським, Кам'яно-Бузьким, Бузьким, Яворівським, Городоцьким, Пустомитівським, Золочівським, Перемиш-лянським адміністративними районами);
- Передкарпатський (включає Самбірський, Дрогобицький, Стрийський, Миколаївський і Жидачівський адміністративні райони);
- Карпатський (межує із Закарпаттям та Івано-Франківщиною, об'єднує Старосамбірський, Турківський і Сколівський адміністративні райони) [41].

Малополіський туристичний район є найменш розвинутим, порівняно з іншими туристичними районами Львівської області, проте володіє достатньо високим туристичним потенціалом. Туристичною привабливістю володіють наступні території: малополіські ландшафти з самотніми селами волинського етнографічного типу; давньоруські міста з фортифікаціями-городищами Белз (X ст.) і Буськ (1097 р.); місцеві Підгорецький і Бродівський замки середньовічно-ренесансної доби; старожитні галицькі міста Сокаль і Червоноград з сакральними спорудами XVI–XVII ст. у стилі ренесансу; суміжні туристичні центри Почаїв і Берестечко [21].

Розтоцько-Опільський туристичний район охоплює центральну смугу Львівської області разом зі Львовом. Район спеціалізується на історико-культурному та релігійному туризмі. Туристичне «обличчя» району формує різноманітна історико-культурна спадщина різних епох, народів і культур. Незмінною популярністю серед іноземних та

вітчизняних туристів користуються: пам'ятки Київської Русі і Галицько-Волинської держави (IX– XIV ст.): міста Пліснесько, Белз і Буськ; замки: Олеський замок-музей в оточенні ландшафтного парку та унікальної колекції дерев'яної скульптури XIV– XIX ст., Підгорецький замок-палац з костелом-усипальницею магнатів Жевуських з ландшафтним парком, Золочівський замок бастионного типу і «Китайський» палац у східному стилі, Свіржський та Старосільський замки; історико-культурні центри ренесансного містобудування: Жовква, Городок, Яворів, Судова Вишня, Глиняни, Буськ, Золочів; релігійні центри і пам'ятки народної сакральної архітектури: монастирі у Лаврові, Підкамені, Крехові, Підгірцях, Страдчі та ін.; села – центри народних промислів і сільського зеленого туризму: Потелич, Грушів, Монастирок, Івано-Франкове, Мокротин, Куликів та ін.; екотуристичні об'єкти: Яворівський НПП, заповідник «Розточчя» та регіональний ландшафтний парк «Знесіння» тощо; бальнеологічні курорти: Немирів і Шкло [39].

Львівське Передкарпаття – це найпопулярніший в Україні загалом, і в Карпатському регіоні зокрема, курортний регіон міжнародного значення. Формують його три міста: Трускавець, Моршин, Східниця – бальнеологічні курортполіси з десятками санаторіїв і пансіонатів з лікуванням. Стаціонарна рекреація урізноманітнюється десятками маршрутів екскурсійного обслуговування, що пролягають: територією Карпат та Закарпаття, замками та ренесансними містами Львівської області; історико-архітектурними центрами Передкарпатського туристичного району: Самбором (ратуша 1668 р., костели XVI – XVIII ст.), Дрогобичем (дерев'яні храми XVII бойківського архітектурного стилю, костели XV ст., площа ринок, музей «Бойківщина» тощо), Стриєм, Бориславом, Хировом, Добромилем [46]. Перспективним висококонкурентним туристичним продуктом Львівського Передкарпаття у найближчий час обіцяє стати мисливський туризм.

Карпатський туристичний район – це територія найбільшого

туристичного освоєння Львівської області. Основна його спеціалізація – всі види (літні і зимові) гірського туризму. Найбільшими центрами є: Славське (10 підйомників, з них 6 затверджені Міжнародною федерацією лижного спорту (FIS) у т.ч. найдовша в Україні крісельна канатна дорога протяжністю 2,7 км) і Сколе. Основна їхня перевага – сучасна інфраструктура гірськолижного спорту та відносна дешевизна послуг в порівнянні з Буковелем Івано-Франківської області. У літньо-осінній період користується популярністю пішохідний і екологічний туризм. У Карпатах прокладено велосипедні та піші маршрути різних категорій складності. Популярним центром екотуризму є НПП «Сколівські Бескиди» з екостежками [46].

Зважаючи на різноманіття туристичних ресурсів, характеру територіальної організації галузі та наявним потенціалом розвитку туристичної індустрії Львівська область займає одну з провідних позицій не лише у рейтингу найпопулярніших туристичних регіонів України, а й Центрально-Східної Європи, недарма кількість туристів за 2017 рік склала понад 2,5 млн осіб.

При використанні ресурсного потенціалу території провідна роль відводиться міським поселенням, що є опорними ланками інфраструктурної системи будь-якого регіону, в тому числі управлінської та економічної ланок. Міста обласного підпорядкування – це міста, які є економічними і культурними центрами, мають розвинуту промисловість, комунальне господарство, значний державний житловий фонд, з кількістю населення понад 50 тисяч осіб (за постановою 1958 р). В окремих випадках до категорії міст обласного підпорядкування можна було віднести міста з кількістю населення менш як 50 тисяч осіб, якщо вони мали важливе промислове, соціально-культурне та історичне значення, близьку перспективу подальшого економічного і соціального розвитку, збільшення кількості населення [43].

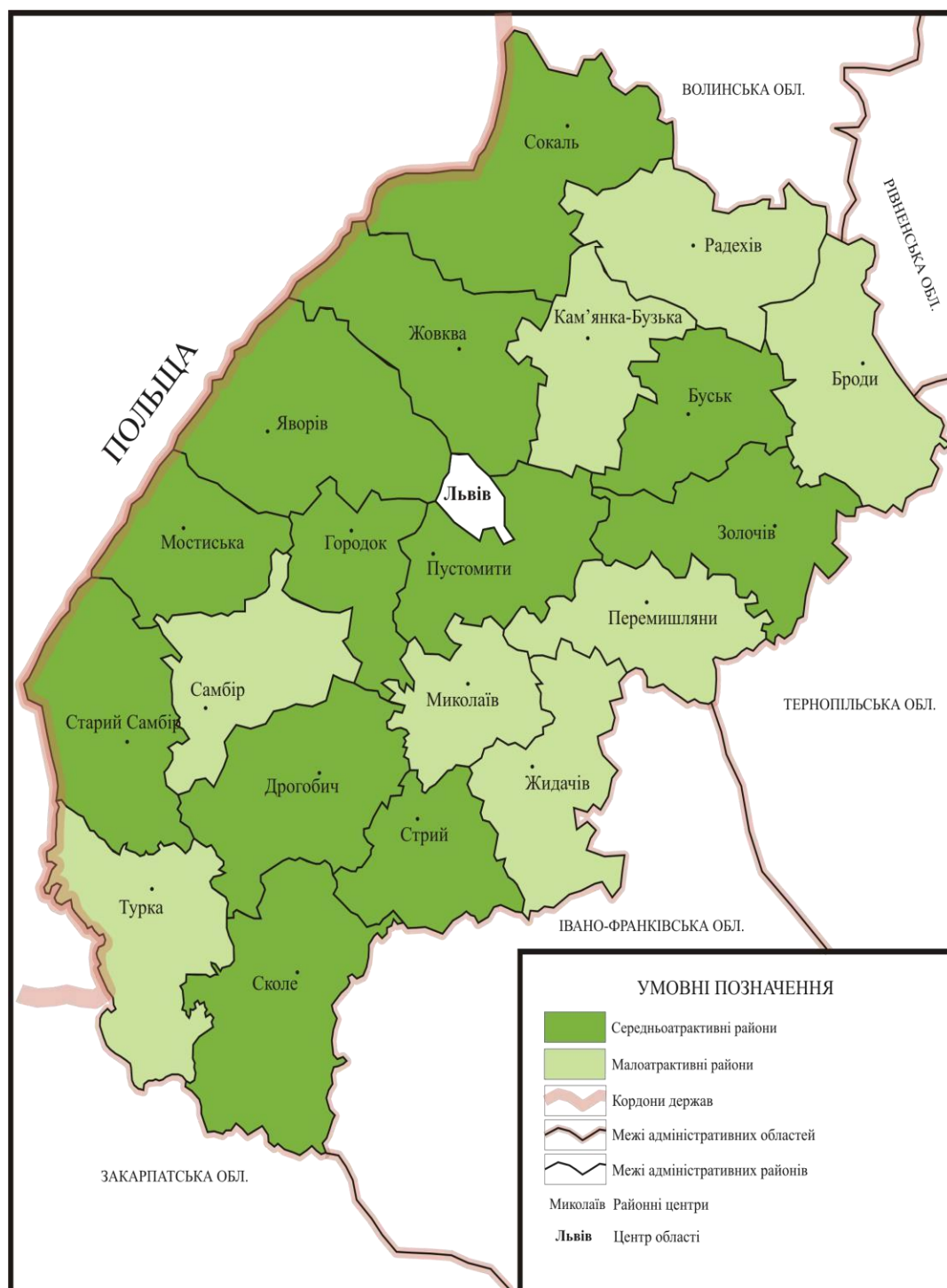


Рис. 2.3. Туристично-рекреаційна ресурсна типізація адміністративних районів Львівської області [19]

Аналіз туристично-ресурсних можливостей території Львівської області засвідчив наявність потенційних та реально апробованих туристичних ресурсів регіону, їхню територіальну неоднорідність та різноманітність. Основними факторами або чинниками, що унеможливають повноцінне залучення туристично- рекреаційних

ресурсів в туристичну галузь регіону є: недостатній розвиток туристичної інфраструктури в територіальному аспекті, неналежне вивчення регіональних туристичних потреб та можливостей їхнього задоволення і як наслідок – відсутність розширення спектру туристичних послуг та пошуку якісно нових та цікавих туристичних пропозицій; слабка розробка конкретних планів розвитку туризму в межах міст та районів, зважаючи на ресурсні можливості; незначна кількість об'єктів інформаційно-туристичної мережі в межах області тощо. Лише комплексне використання туристичних можливостей території дозволить Львівській області повноцінно сформувати власну нішу на загальнодержавному туристичному ринку та вирізнятися непересічною туристичною пропозицією. Саме розвиток, а не просте функціонування туризму та рекреації стимулюватиме економічну активність, покращить функціонування малого й середнього бізнесу, створить робочі місця в різних секторах економіки, зменшить відтік кадрів за кордон.

РОЗДІЛ 3 ПРОБЛЕМИ ТА НАПРЯМИ ВИКОРСИТАННЯ ІСТОРИКО-КУЛЬТУРНОГО ТУРИСТИЧНОГО ПОТЕНЦІАЛУ ЛЬВІВСЬКОЇ ОБЛАСТІ

3.1 Роль історико-культурного потенціалу для розвитку туризму у Львівській області

У Законі України «Про туризм» зазначено, що туризм – це тимчасовий виїзд (подорож) осіб з постійного місця проживання з пізнавальною, оздоровчою, професійно-діловою, спортивною, релігійною та іншою метою на термін від 24 год. до одного року поспіль, без зайняття оплачуваною діяльністю в місці тимчасового перебування [14]. Туризм – це вид рекреації, пов’язаний із виїздом за межі постійного місця проживання, активний відпочинок, під час якого відновлення працездатності поєднується з оздоровчими, пізнавальними, спортивними і культурно-розважальними цілями.

Районоформуючим ядром Львівської обласної рекреаційно-туристичної системи є м. Львів, відомий як осередок художнього, літературного, музичного й театрального мистецтва. Безперечним свідченням культурного багатства міста є велика кількість театрів, концертних залів, творчих об’єднань, а також проведення тут численних мистецьких заходів. Храми, фрески, живопис, традиції, свята, фестивалі – це спадок минулого й витвір сучасного генія, який можна відчутися лише у Львові. Завдяки насиченій культурній програмі, розвиненій інфраструктурі Львів має найбільший туристичний потенціал в Україні. На кожний міський фестиваль, згідно зі статистичними даними, приїжджають близько 15 тис. туристів. На основі експертних досліджень Державної служби туризму і курортів та «Ради з питань туризму і курортів» Львову присвоєно статус культурної столиці України [46]. Основними підставами такого досягнення є понад 100 фестивалів у Львові щорічно, 60 музеїв, 100 храмів різних конфесій та велика зацікавленість Львовом з боку туристів. За останні два передвоєнні роки їх потік у місто збільшився на 40 % і зараз становить близько 3 млн. осіб щорічно. Станом на перший квартал 2021 р.

Львів відвідало близько 1,7 млн. осіб, які в середньому витрачали 74 євро у день. Свідченням цього є дані маркетингового дослідження, опублікованого управлінням туризму Львівської міської ради. Загалом в опитуванні у 2019 р. взяли участь 2200 відвідувачів міста. Найбільше відвідувачів до міста прибувало із інших областей України (43,0 %), ділилися такі країни як Польща (16,6 %), Туреччина (5,8 %), Німеччина (4,0 %), США (3,0 %), Канада (1,0%) [50]. У 2018 р. у Львові вперше підраховали лояльність туристів до міста та враження, з якими вони повертаються додому. Лояльність туристів у 2018 р. становила +73,6 %, що свідчить про активні рекомендації своїм рідним і знайомим відвідати Львів та бажання знову сюди повернутися. Індекс туристичної привабливості міста становить 4,8 з 5, а індекс задоволеності туристичними послугами – 4,4 з 5. У 2018 р. на 18 % зросли надходження в міський бюджет від галузі туризму, вони становлять 151 млн. грн. А от середні витрати туриста в день, 74 євро, залишаються фактично незмінними.

Сучасний туризм – це сфера економіки та життєдіяльності суспільства, яка загалом тією чи іншою мірою інтегрує усі інші галузі економіки, у першу чергу сфери послуг. Такий підхід може стати базовим у формуванні нового поствоєнного державного підходу до індустрії туризму як галузі, пріоритетний розвиток якої може позитивно вплинути на економічний і соціальний стан країни, стимулювати розвиток інших галузей економіки, сприяти зміцненню та відновленню позитивного іміджу України на світовій арені як території миру і безпеки, а не території війни. Туристичні підприємства сьогодні перебувають під негативним впливом наслідків спричинених повномасштабною війною, а саме мега-, макро- та мезосередовища, непередбачуваних за своїми обсягом, силою впливу та характером. Серед таких чинників – геополітичні, економічні, демографічні, соціальні та екологічні колапси, повільні темпи ліквідації наслідків світової фінансово-економічної кризи, нові проблеми щодо співвідношення попиту та пропозиції на ринку туристичних послуг, слабка

мобільність структурних змін у секторі туризму, неготовність персоналу підприємств швидко й ефективно реагувати на зміни. Для України в світлі євроінтеграційних перспектив, особливо в умовах поствоєнного часу, саме галузь туризму слід розглядати як одну з найбільш перспективних і, що особливо важливо, валютоформуючих галузей економічної діяльності. Це потребує налагодження системи постійного моніторингу ситуації, запровадження заходів із формування передумов зменшення сили впливу негативних чинників, ринкових досліджень змін геопросторових векторів туристських потоків для швидкого реагування на потреби та задоволення відкладеного платоспроможного попиту споживачів, розроблення стратегічних заходів відновлення і розвитку туристичної діяльності підприємств. На мікрорівні успіх залежить від того, наскільки гнучко підприємств пристосовується до зовнішнього середовища в умовах воєнного часу та поствоєнної невизначеності. Чи зуміє воно своєчасно розпізнати загрози для свого існування, чи буде стійким, чи не втратить можливості, що надані йому, чи зможе досягти максимальної вигоди із цих можливостей – ось головні критерії ефективності всієї системи управління [27].

Поствоєнний туризм у Львівській області має усі шанси стати сферою застосування ринкових механізмів, джерелом поповнення місцевого бюджету, засобом загальнодоступного і повноцінного відновлення, відпочинку й оздоровлення населення, зокрема військових та членів їх родин.

Природно-ресурсний потенціал у поєднанні із зручним географічним положенням є достатньою передумовою розвитку індустрії туризму у Львівській області. Через територію області проходять міжнародні комунікації, які з'єднують Україну з Польщею, Словаччиною, Румунією. Північна частина області лежить у межах Волинської височини, Малого Полісся та Подільської височини, відокремлена долиною Дністра від Передкарпаття. На південному заході області розташовані хребти

Українських Карпат. Північна частина області розташована в лісостеповій зоні. Має сприятливі умови для розвитку сільського господарства та рекреаційної діяльності. Крім того, туристичним магнітом Львівської області можна також розглядати неповторне поєднання місцевого колориту та ділової активності.

Водночас, донедавна подорож до Львівщини асоціювалася в уяві туристів із містом Львовом, замками, горами та курортами. Але саме територія Львівської області – з її унікальними історико-культурною спадщиною, мистецтвом, лікувально-оздоровчими, водними і ландшафтними ресурсами, самобутніми традиціями та звичаями в поєднанні з вигідним географічним положенням – є чудовою базою для розвитку найрізноманітніших спеціалізованих видів і форм рекреації та туризму.

Об'єктивно оцінюючи рекреаційно-туристичний Львівської області, можна зробити висновок, що область має передумови усі необхідні можливості для подальшого розвитку культурно-пізнавального, лікувально-оздоровчого, гірськолижного, природничо-пізнавального, науково-освітнього, релігійного, мисливського, сільського, екологічного, водного, етнічного, спортивно-оздоровчого, ділового, відпочинково-розважального, активного, екскурсійного туризму.

Основне завдання дослідження ринку туристичних послуг Львівщини полягає у створенні високоякісного туристично-рекреаційного продукту та формуванні конкурентоспроможної на внутрішньому й світовому ринках індустрії туристичних і рекреаційних послуг, що можливо лише за рахунок ефективного використання туристичного та рекреаційного потенціалу, забезпечення на цій основі комплексного розвитку території, реалізації її соціально-економічних інтересів за збереження екологічної рівноваги в регіоні.

Львівська область належить до тих регіонів України, де перспективи туристичної індустрії були і залишаються одними з найкращих. Природно-

ресурсний та історико-культурний потенціал у поєднанні з вигідним географічним положенням в центрі Європи та наявний багаторічний досвід і напрацювання у сфері рекреації є досить вагомою передумовою пріоритетного розвитку системи санаторно-курортного лікування, туризму та відпочинку, орієнтованої як на внутрішнього споживача, так і на обслуговування іноземних туристів. Варто також зазначити, що область входить до п'ятірки найбільш привабливих та популярних туристично-рекреаційних регіонів України. На території Львівщини понад 4000 пам'яток історії та культури, значна частина яких (понад 2000) зосереджена у Львові – місті світової культурної спадщини ЮНЕСКО, а також у містах Жовкві, Белзі, Бібрці, Золочеві, Жидачеві, Самборі, Дрогобичі.

З метою усунення основних недоліків, які гальмували розвиток індустрії туризму Львівської області, Управлінням розвитку туризму та курортів Львівської обласної державної адміністрації було розроблено «Програму розвитку туризму та рекреації у Львівській області». Метою реалізації цієї програми була ідея трансформації індустрії туризму Львівської області як високорентабельної галузі економіки, важливого засобу культурного та духовного виховання мешканців і гостей області. Ключовою ціллю Програми було формування вискоєфективного туристично-відпочинкового та санаторно-лікувального комплексу відповідно до міжнародних вимог, який давав би змогу задовольнити потреби як вітчизняних, так і іноземних туристів [8].

Довоєнне управдження такої моделі забезпечило зростання туристичних потоків та коштів, які туристи витрачають під час кожної подорожі, зменшило безробіття, зберегло раціональне використання природно-ресурсного й історико-культурного потенціалу, зацікавило потенційних інвесторів до створення туристичної інфраструктури у Львівському регіоні.

Стратегічне завдання цієї Програми полягало у: формуванні та

утвердженні туристичного бренду Львівщини на ринку туристичних послуг; розвитку і вдосконаленні матеріально-технічної бази туристичної інфраструктури; створенні сприятливих умов для ефективного управління туристичною галуззю області; підвищенні професійного рівня працівників туристичної галузі та обміні досвідом; створенні безпечних умов для туристів. Результати втілення усіх завдань щодо покращення і розвитку наявної ситуації в галузі туризму не заставили чекати і проявили себе у кількох аспектах, зокрема у соціальній, економічній та екологічних сферах. Вдале залучення пропозицій привело до зростання кількісних та якісних показників задоволення потреб населення у туристично-рекреаційному обслуговуванні, часткового вирішення проблем зайнятості шляхом створення додаткових робочих місць як на підприємствах туристично-рекреаційної сфери, так і в супутніх сферах обслуговування; покращило якість туристично-рекреаційних послуг, розширило асортимент послуг, збільшило щорічний потік внутрішніх і зовнішніх туристів та інвестицій. Але, незважаючи на стрімкий ріст розвитку туризму Львівської області, все ж необхідно велику увагу приділити екологічній ситуації, тобто покращити стан природного середовища, раціонально використовувати природній туристично-рекреаційний потенціал, що дасть змогу більш повно використати і зберегти наявні цінності. Перспективний розвиток туристичної галузі регіону залежить від низки об'єктивних і суб'єктивних чинників, які впливатимуть на реальну політику в цій галузі. Тому необхідно здійснити заходи щодо децентралізації повноважень, які на цьому етапі зосереджені у центральному органі виконавчої влади з питань туризму. Прогрес у цій сфері залежатиме також від економічної ситуації в державі та світі.

Таким чином, аналіз туристичної діяльності у Львівській області показав, що об'єктивно область має всі передумови для інтенсивного розвитку вну- трішнього та іноземного туризму: особливості географічного розміщення та рельєфу, сприятливий клімат, багатство природного,

історико-культурного та туристично-рекреаційного потенціалів тощо.

Водночас є і низка факторів, які перешкоджають ефективному розвитку індустрії туризму та сфери гостинності. Під час визначення проблем розвитку галузі та шляхів їх вирішення слід оптимально поєднати соціальні потреби населення на оздоровлення та відпочинок із економічними вигодами. Тому туристичну індустрію необхідно розглядати як сферу задоволення важливих суспільних потреб, яка до того ж є ефективною в еколого-економічному плані і повинна поступово зайняти одне із перших місць в економічній структурі області. А ефективний розвиток туризму повинен базуватися на раціональному використанні природних та кліматичних умов, етнічних, історичних, архітектурних пам'яток краю, що дасть змогу значно збільшити потік іноземних туристів в Україну і приплив валютних надходжень в економіку країни. Саме розвиток туризму та рекреації стимулюватиме економічну активність, розвиток малого й середнього бізнесу, створить робочі місця в різних секторах економіки, зменшить відтік кадрів за кордон.

3.2 Стан використання історико-культурного потенціалу Львівської області для розвитку туризму

Основним напрямком використання історико-культурного туристичного потенціалу будь якої території є розвитку спеціалізованих видів рекреаційної діяльності та туризму, зокрема культурно-історичного туризму, що є одним із видів пізнавального туризму. Культурно-історичний туризм охоплює відвідування визначних історичних, культурних або географічних визначних місць. Основна мета таких подорожей – ознайомлення із пам'ятками історії, архітектури, мистецтва, природними та етнографічними особливостями, сучасним життям населення певної території тощо. Культурно-історичний туризм відіграє важливу роль в осмисленні власної ідентичності, у відродженні локальних традицій. Для молоді особливо важливим є усвідомлення історико-

культурного значення здобутків власної країни, гордості за неї.

Спеціалізація індустрії туризму Львівської області визначається такими унікальними особливостями поширення цінностей соціокультурного середовища для формування ставлення людини до себе, своєї ідентичності, своєї країни та усього світу [7].

Провідними передумовами розвитку культурно-історичного туризму є достатній історико-культурний потенціал території, рівень забезпечення доступу до нього, а також побутові умови проживання туристів.

В Україні культурно-історичний туризм може розвиватися у кількох різновидах: фестивальний (фольклорний) туризм, туризм народних ремесел і мистецтв, гастрономічний туризм (національної кухні), релігійний туризм, історико-культурний пізнавальний туризм, сільський туризм (туризм побуту етнічних груп), етнічний туризм тощо.

Основними напрямками розвитку культурно-історичного туризму у Львівській області є:

- знайомство з різними історичними, архітектурними або культурними епохами шляхом відвідання архітектурних пам'яток, музеїв, історичних маршрутів;
- відвідування культурницьких акцій: фестивалів (музичних, театральних, кіно, фольклорних), релігійних свят, виставок

Головним принципом розвитку культурно-історичного туризму є принцип сталого розвитку, тобто підтримки місцевої культури, збереження культурних і природних об'єктів та поліпшення життєвого рівня місцевого населення. Туризм, реалізований за принципами сталого розвитку, є важливим засобом забезпечення зайнятості населення й економічного розвитку регіону, а також збереження і залучення в соціально-економічний розвиток об'єктів культури.

Розглянемо класифікацію видів об'єктів культурно-історичного туризму:

- археологічні – городища, кургани, залишки стародавніх поселень,

стоянок, укріплень, військових таборів, виробництв, іригаційних споруд, шляхів, могильники, культові місця та споруди, мегаліти, наскальні зображення, ділянки історичного культурного шару, поля давніх битв, рештки життєдіяльності первісних людей;

- історичні – будинки, споруди, їхні комплекси (ансамблі), окремі поховання та некрополі, визначні місця, пов'язані з важливими історичними подіями, з життям та діяльністю відомих осіб, культурою та побутом народів;
- монументального мистецтва – твори образотворчого мистецтва, як самостійні (окремі), так і ті, що пов'язані з архітектурними, археологічними чи іншими пам'ятками або з утворюваними ними комплексами (ансамблями);
- архітектурні – історичні центри, вулиці, квартали, площі, архітектурні ансамблі, залишки давнього планування та забудови, окремі архітектурні споруди, а також пов'язані з ними твори монументального, декоративного та образотворчого мистецтва;
- садово-паркового мистецтва – поєднання паркового будівництва з природними або створеними людиною ландшафтами;
- ландшафтні – природні території, які мають історичну цінність [36].

Львівська область входить до п'ятірки найпривабливіших та найпопулярніших туристичних регіонів України, має надзвичайно високий туристичний потенціал, де ринок послуг відпочинку є одним з найперспективніших в Україні.

Особливістю Львівської області, яка надзвичайно підсилює її туристичну привабливість загалом та розвиток культурно-історичного туризму, є те, що ще у 2009 р. Львів визнано культурною столицею України. Основними підставами такого досягнення є внесення до списку світової спадщини ЮНЕСКО історичної частини міста завдяки великій кількості архітектурних пам'яток, проведення понад 100 фестивалів у Львові та області щорічно, безліч замків та фортець об'єднаних у «Золоту

підкову», близько 60 музеїв, більш ніж 100 храмів різних конфесій, що викликають велику зацікавленість регіоном з боку туристів [41]. Саме на Львівщині вперше в Україні відступили від шаблонних відзначень свят та започаткували новий формат культурних заходів – різноманітних за тематикою фестивалів. Найвідомішими та наймасовішими з них є «Різдво у Львові», свята кави та шоколаду, фестиваль писанок, етнофестивалі фольклорної музики «Флюгери Львова», «Етновир», «Захід», «ТуСтань» та багато інших. Новизною відзначаються і музеї Львова, які пропонують театралізовані презентації виставок, а також грандіозне свято, яке приваблює не лише жителів Львова та околиць, а й безліч іноземців та вітчизняних туристів, «Ніч у Львові», коли, практично, всі музеї міста відчиняють свої двері вночі.

Популярністю користуються замки Львівщини, найбільш відвідуваними є Золочівський, Олеський та Підгорецький замки.

На території області діє понад 50 туристичних маршрутів (замками, руїнами замків, збереженими старожитностями, монастирсько-храмовими комплексами тощо). За даними досліджень, найбільш популярними екскурсійними маршрутами, які пропонують туристичні фірми, є: «До Страдчанської печери», «Жовква і Крехівський монастир», «Свіржський Замок та Звенигород», «Невідома Львівщина – околиці Львова», « Мала Золота підкова», « На батьківщину І. Франка у Нагуєвичі», «Перлини Белзького князівства». Для польських туристів пропонується відвідування важливих місць їх історії – Жовкву, Городок, Івано-Франкове, а німецькі туристи часто обирають колишні німецькі колонії –Хоросно, Тернопілля (Дорнфельд), Мервичі (Візенберг) [41].

Львівська область відома також як осередок художнього, літературного, музичного та театрального мистецтва. Сьогодні незаперечним свідченням культурного багатства є велика кількість театрів, концертних залів, творчих об'єднань, а також проведення численних мистецьких заходів. У зв'язку з постійним зростанням

кількості туристів, як іноземних, так і вітчизняних, у регіоні спостерігається збільшення кількості готелів та місць тимчасового проживання [24].

Попри значні потоки туристів та одну з найбільш розвинених туристичних інфраструктур України, Львівщина має безліч проблем, які перешкоджають стабільному та позитивному розвитку культурно-історичного туризму. Історична територія Львова, яку ЮНЕСКО зарахувала до світової культурно-історичної спадщини, ще повністю не відреставрована. Деякі замки області перебувають у занедбаному стані й потребують повної реставрації (наприклад Свіржський). Старі, особливо дерев'яні, церкви, які передані в користування релігійним громадам, ремонтуються й перебудовуються із застосуванням новітніх матеріалів та технологій і втрачають свою історичну цінність. Старовинні побутові споруди руйнуються безпосередньо на місцях і в Музеї народної архітектури і побуту «Шевченківський Гай» у Львові.

Проте, є і безліч позитивних сторін у розвитку культурно-історичного туризму, який стимулює осмислення історико-культурного ресурсу Львівської області, а саме: стимулює продукування культурного продукту як туристичної пропозиції, підтримує автентичність і достовірність культурної спадщини, розвиває співпрацю пам'яткоохоронних інституцій, музеїв, туроператорів, бізнесу, розвиває свідомість громади через включення у формування власного образу і маркетингу області, формує нові форми і методи комунікації й дидактики, сприяє пошуку балансу між високою і масовою культурою, сприяє пошуку спільних інтересів, формування спільних стратегій різних галузей.

Попри всі переваги культурно-історичного туризму, можна виділити і певні загрози для Львівщини як історичного та культурного регіону. Вони можуть себе виявляти у: невідповідному, руйнівному використанні культурно-історичного простору, який і є головним ресурсом культурно-історичного туризму; негативному впливові на соціокультурне

середовище, обмежуючи форми і території соціокультурної діяльності та їх якість; формуванні нових стереотипів про країни походження туристів, розважальний туризм діє акультурно, комерціалізуючи стиль життя; посиленні впливів інфляції і корупції.

Щоб запобігти негативним впливам туризму на розвиток регіону і використати його можливості, потрібне відповідне регулювання місцевими органами влади. Для оцінки можливостей культурно-історичного туризму у сталому розвитку Львівської області слід комплексно досліджувати його економічні, соціальні, культурні й екологічні впливи. Оскільки культурно-історичний туризм впливає на всі сектори суспільної діяльності, то він може бути інтегральною складовою стратегій розвитку різних галузей регіону [51].

У сфері розвитку культурно-історичного туризму у Львівській області здійснюється безліч заходів. Одним із найновіших є проект «Східноєвропейські перлини: створення та просування продуктів міського культурного туризму в транскордонному просторі», реалізація якого розпочалась у листопаді 2013 р. і тривала до кінця січня 2015 р. Цей проект, окрім Львова, також реалізовувався в Івано-Франківську, Коломиї та польських містах Люблін, Замосць, Пшеворськ. Метою проекту було збільшення щорічної кількості туристів, які відвідують шість обраних міст Західної України та Східної Польщі. Окремими завданнями проекту було досягнення підняття на якісно новий рівень туристичних можливостей презентації культурної та історичної спадщини цільових міст через упровадження нових екскурсійних продуктів для відвідувачів, посилення та просування культурної самобутності цільових міст як напрямків культурно-історичного туризму, запровадження співпраці та обміну досвідом у сфері культурно-історичного туризму між зацікавленими сторонами в Україні та Польщі, і завдяки цьому підвищення ринкової конкурентоздатності та потенціалу цих міст [44].

Розвиток індустрії культурно-історичного туризму у Львівській

області потребує підтримки щодо узгодженого розвитку цієї сфери усієї України. У регіоні необхідно розвивати активну співпрацю державного та приватного секторів із метою підтримки туристичного сектора Львівщини, посилювати рівень інформованості туристів про культурно-історичний потенціал регіону. Формування ефективної рекламної кампанії, проведення тендерів щодо реставрації та популяризації об'єктів культурної спадщини допоможуть вирішити безліч проблем, пов'язаних із руйнуванням пам'яток історії та культури, а також сформувати та посилити позитивний туристичний імідж області.

Для повноцінного ознайомлення туристів з культурно-історичною спадщиною Львівської області доцільним є розширення мережі меморіальних музеїв і музейних комплексів у рамках національної системи туристично-екскурсійних маршрутів. Створення тематичних меморіальних музеїв чи комплексів є найефективнішою формою пристосування пам'яток історії до функціонування в ролі екскурсійних об'єктів культурно-історичного туризму. Також доцільно проводити подальші дослідження культурно-історичного туризму Львівщини, розробляти та реалізовувати перспективні проекти, які зможуть вивести галузь на новий рівень розвитку.

3.3 Система управління та напрями удосконалення використання історико-культурного туристичного потенціалу Львівської області

Інтенсивний розвиток туризму сприяв перегляду стратегії ставлення до історико-культурної спадщини, під якою, згідно Конвенції про охорону Всесвітньої культурної та природної спадщини (1972 р.) розуміють три види об'єктів: пам'ятки, комплекси та унікальні місця.

До пам'яток можуть відноситись витвори архітектури, монументальної скульптури та живопису, елементи та структури археологічного характеру, надписи, печерні житла та групи елементів, що

мають видатну універсальну цінність з точки зору історії, науки чи мистецтва. Серед пам'яток культурної спадщини виділяють:

- пам'ятки археології;
- культову та громадську архітектуру;
- пам'ятки ландшафтної архітектури;
- малі та великі історичні міста;
- типові сільські поселення;
- музеї, театри, виставкові зали, об'єкти соціокультурної інфраструктури;
- етнографічні об'єкти, народні промисли і ремесла, центри декоративно-прикладного мистецтва;
- технічні комплекси та споруди.

До комплексів відносяться групи ізольованих або об'єднаних архітектурних будівель, єдність та зв'язок з пейзажем яких становить видатну універсальну цінність з точки зору історії, науки чи мистецтва.

В культурні комплекси основною частиною входить і природа: в містах – це парки та сквери, зелені насадження на вулицях та площах; в сільській місцевості – присадибні ділянки; в старовинних помістях та монастирях – ландшафтні рукотворні пейзажні парки та сади. Порушення історичного ландшафту негативно впливає на атрактивність культурного об'єкту.

Оцінка культурних комплексів Львівської області з метою туризму проводилася двома основними методами:

- ранжуванням культурних комплексів за їхнім місцем в світовій та вітчизняній культурі, що відбувається експертним шляхом: встановлюються об'єкти світового, державного, регіонального та місцевого значення;
- необхідним часом для огляду; цей метод дозволяє порівняти різні території за перспективністю культурної спадщини для розвитку туризму.

Для історико-культурних комплексів так само, як і для природних, властивими характеристиками є надійність та ємкість. Надійність історико-культурних комплексів обумовлюється двома факторами: стійкістю до туристичних навантажень та стабільністю його відповідності ціннісним критеріям, що сформувалися в населення. Ємкість історико-культурного комплексу визначається протяжністю періоду, протягом якого туристи можуть сприймати інформацію, що в них міститься. Цей показник залежить від двох факторів: атрактивності об'єкту та психофізіологічних можливостей людини, що відрізняються значною індивідуальністю та мають визначену межу.

До унікальних місць Львівської області відносяться об'єкти, що творінням людських рук або спільним творінням природи та людини, а також зони, що охоплюють археологічні унікальні місця, представляючи видатну цінність з точки зору історії, естетики, етнології або антропології.

Культурна спадщина Львівської області охоплює не тільки матеріальні (пам'ятники, комплекси тощо), але й нематеріальні (духовні) компоненти (моральні та естетичні ідеали, норми, зразки поведінки, мову, діалекти та говори, національні традиції та звичаї, історичні топоніми, фольклор, художні промисли та ремесла).

У зв'язку з цим важливою подією стало прийняття 17 жовтня 2003 року Генеральною конференцією ЮНЕСКО Міжнародної Конвенції про охорону нематеріально культурної спадщини. В конвенції перераховані наступні основні компоненти нематеріальної історико-культурної спадщини: усні традиції та форми вираження, включаючи мову в якості носія нематеріальної культурної спадщини; виконавче мистецтво; звичаї, обряди, свята; знання та звичаї, що відносяться до природи та всесвіту; знання та навички, пов'язані з традиціями та ремеслами.

Існує система критеріїв оцінки культурної спадщини, у відповідності до якої кожний об'єкт культури, представлений для включення в список Всесвітньої спадщини ЮНЕСКО повинен:

- бути шедевром творчості, характерним певній культурі;
- показувати важливість процесу передачі в часі чи геокультурному плані загальнолюдських цінностей в області культури, архітектури, монументального мистецтва, містобудівництва чи ландшафтного дизайну;
- бути унікальними чи винятково важливим свідком існування або зникнення окремої цивілізації чи культурної традиції;
- представляти собою архітектурний чи ландшафтний ансамбль, що знаменує один з періодів історії розвитку людства;
- бути безпосередньо або опосередковано пов'язаним з подіями, традиціями, ідеями, віруваннями або творчими актами видатного світового значення;
- представляти собою видатний приклад формування за участі людини ландшафту чи поселення, що характеризують окрему культуру, особливо, якщо ця культура виявилась беззахисною перед обличчям незворотних історичних змін.

Оцінка культурної спадщини Львівської області включала вивчення етапів їхнього розвитку:

- цивільну та військову історію об'єкту;
- історико-архітектурний аспект розвитку туристичного об'єкту;
- основні архітектурні стилі, що зустрічаються на території об'єкту (у зв'язку з історичними минулим країни, району, міста);
- найважливіші та цікаві для туристів пам'ятки архітектури;
- процеси розвитку духовної культури (в тому числі її взаємовпливів з іншими культурами);
- основні етапи розвитку духовної культури та важливих її пам'яток (фольклор, література та музична спадщина,

образотворче мистецтво всіх типів та ін.);

- творчість найвеличніших представників культури та мистецтва країни, району, міста.

Одним із можливих способів підвищення ефективності освоєння історико-культурної спадщини Львівської області зможе стати створення територіальних утворень нового типу (культурно-історичних територій, національних та рекреаційних парків), де в комплексі змогли б поєднуватись культурно-історичні об'єкти, культурні ландшафти, види ремесел, а також національні традиції та свята [25].

Діяльність таких територіальних утворень повинна скеровуватись на збереження, відродження, туристичне освоєння пам'ятників в їхньому природному середовищі, відтворення традиційного природокористування, циклів звичного життя та всього побуту з одночасним органічним входженням в сучасні господарські та соціальні процеси. Економічна діяльність в даному випадку є важливою частиною комплексного процесу, що охоплює збереження та використання туристичного потенціалу культурної спадщини.

Пам'ятники історії та культури, оточуючий ландшафт Львівської області є національним надбанням, оскільки містить древні малі міста з багатим історичним минулим; поміщицькі та палацово-паркові комплекси; монастирські комплекси, замки тощо.

Організація унікальних історичних територій Львівської області має передбачати поєднання відродження та розвитку традиційних форм діяльності, що сформувались історично, з інноваційними видами – туризмом, сільськогосподарським та промисловим виробництвом. Нові види діяльності повинні доповнювати, а не пригнічувати сформовані природні, господарські та соціокультурні процеси.

В основу сучасного освоєння унікальних історичних територій Львівської області необхідно брати до уваги історичний, екологічний та ландшафтний принципи. При розвитку необхідної туристичної

інфраструктури Львівської області важливо не порушувати історичне архітектурне обличчя цього регіону. Слід враховувати національні та релігійні особливості та традиції даної території. Необхідно, щоб кожний окремо взятий туристичний центр мав власний неповторний вигляд. В розташованих поблизу малих міст палацово-паркових та присадибних комплексах доцільно створювати природно-історичні парки. В їхню основу можна взяти географічний (декілька комплексів, об'єднаних одним географічним об'єктом-річкою, озером тощо), історичний (серія комплексів, пов'язаних однією історичною подією) та матеріальний (серія комплексів, об'єднаних пам'яттю про певну історичну особливість тощо) аспект [25].

Природно-історичні парки можуть бути компактними, що складаються з одного історичного комплексу та його ландшафтного оточення, і дисперсними, в межах яких територія парку охоплює декілька розташованих неподалік історичних пам'яток. Створення природно-паркових комплексів дозволить врятувати цінні пам'ятники історії і культури як цілісні архітектурно-ландшафтні комплекси. В природно-паркових комплексах має бути передбачена охорона та відновлення як пам'яток історії та культури, так і навколишнього історичного рукотворного або природного ландшафту, що також розглядається як неперехідна історична та екологічна цінність, національна спадщина.

Отже, вивчення перспектив сталого використання та ефективного управління історико-культурним потенціалом Львівської області дозволяє нам зробити наступні висновки:

1. Територія Львівської області володіє значним історико-культурним потенціалом;
2. збереження історико-культурної спадщини Львівської області сприятиме кращому розумінню сучасниками тих умов, при яких жили попередні покоління;
3. Історико-культурний потенціал території Львівської області часто

відчуває зміни, так як змінюються природні та антропогенні фактори.

4. Культурно-історичний туризм слід розглядати як ефективний фактор, що сприяє ознайомленню з історико-культурною спадщиною. Найбільшу перевагу в туристичних подорожах територією Львівщини отримали ті об'єкти, що входять у список Всесвітньої спадщини ЮНЕСКО.

ВИСНОВКИ

Львівська область належить до областей, що найкраще забезпечені туристично-рекреаційними ресурсами. Загалом регіон має сприятливі природні умови та багаті культурно-історичні ресурси. Всього на території області налічується 2095 культурно-історичних об'єктів (371 об'єкт, або 17,7 % у місті Львів), із них 409 (19,5 %) – археологічні пам'ятки, 264 (12,6 %) – сакральні комплекси національного значення, 15 (0,7%) – пам'ятки оборонного будівництва національного значення, 14 (0,7 %) – громадські споруди національного значення, 100 (4,8 %) – житлові будівлі національного значення, 11 (0,5 %) – палацово-паркові ансамблі національного значення, 113 (5,4 %) – музейні установи, 50 (2,4 %) – меморіальні пам'ятки, пов'язані з історичними подіями, національно-визвольними змаганнями, війнами і бойовими та культурними традиціями, та 1119 (53,4 %) – пам'ятники та пам'ятні місця, пов'язані з життям та творчістю діячів історії, культури. У структурі соціально-економічних (інфраструктурних) туристично-рекреаційних ресурсів налічується 390 (13,3 %) готелів та інших закладів для тимчасового проживання, 121 (4,1 %) санаторно-курортний заклад, 1990 (68,0 %) об'єктів ресторанного господарства, 356 (12,2 %) автозаправних станцій і 72 (2,4 %) залізничні станції. У процесі дослідження з'ясувалося, що найбільше туристично-рекреаційних об'єктів у Дрогобицькому (434), Жовківському (322), Сокальському (322), Пустомитівському (248), Сколівському (233) та Яворівському (222) районах.

Оптимальному використанню туристично-рекреаційних ресурсів сприятиме створення нових туристичних маршрутів з виведенням на ринок на їх основі нових туристичних продуктів. Зокрема, перспективними є такі нитки маршрутів: «Найвідоміші палаци північної Львівщини», «Стародавня Жовква та монастирі Сокальщини», «Найцікавіші католицькі костели», «Подорож подільськими замками Львівської області», «Слідами

подільських монахів», «Найвідоміші дерев'яні церкви Львівського Передкарпаття та Бескиди».

Збереженню та розвитку туристично-рекреаційної спадщини Львівської області сприятимуть такі заходи: раціональне й ефективне використання природних і культурно-історичних ресурсів; реконструкція й модернізація санаторно-курортних, відпочинкових і туристичних закладів; створення матеріально-технічної бази для розвитку туризму; реконструкція чинних і будівництво нових під'їзних шляхів до туристично-рекреаційних центрів; створення сприятливих умов для залучення інвестицій; моніторингові дослідження туристично-рекреаційних ресурсів; популяризація туристичного продукту на вітчизняному та світовому ринках туристичних послуг; активізація міжнародної співпраці в сфері туризму й рекреації.

Визначено основи формування туристично-рекреаційного потенціалу Львівської області. Досліджено чинники розвитку туристичної індустрії регіону. Оцінено туристичні маршрути Львівської області. Визначено кореляційно-регресійний зв'язок між показниками, що формують туристичні потоки, і встановлено основні складові туристично-го розвитку регіону. Проведено SWOT-аналіз туристично-рекреаційного потенціалу області. Установлено, що регіон має всі необхідні передумови для перспективного розвитку культурно-пізнавального, науково-освітнього, релігійно-го, лікувально-оздоровчого, мисливського, екологічного, ділового, спортивного й екскурсійного видів туризму. Особливо важливим і перспективним є розвиток на території області сільського (зеленого) туризму.

Беручи до уваги сприятливі умови розвитку туризму, на Львівщині існує низка факторів, що стримують ефективний розвиток цього виду діяльності на сучасному етапі, вирішення яких, на мою думку, можна досягти за допомогою інтенсивної розбудови туристичної інфраструктури, співпраці державного та приватного секторів у сфері

популяризації туристичного потенціалу регіону, підтримці розвитку внутрішнього туристичного продукту та продуктивній реалізації державної та регіональної політики в галузі туризму.

СПИСОК ВИКОРИСТАНИХ ДЖЕРЕЛ

1. Бейдик О. О. Методологія та методика аналізу рекреаційно-туристичних ресурсів України. К., 2004.
2. Божук Т. І. Рекреаційно-туристичні дестинації: теорія, методологія, практика : автореф. дис. ... д-ра геогр. наук : 11.00.11. Львів. нац. ун-т ім. Івана Франка. Л., 2014. 42 с.
3. Вавринів М.М., Шевчук С.М. Проблема оцінки історико-культурного потенціалу розвитку туризму на регіональному рівні. Збірник матеріалів Міжнародної науково-практичної конференції «Актуальні проблеми економіки, фінансів та права в умовах сучасних викликів», 30 травня 2023 р., м. Полтава.
4. Волошин І. М. Туристичні ресурси України (атлас туристичних мандрівок Україною: довідкове видання / І.М.Волошин, Л.Ю.Матвійчук, К.В. Ненько. Львів:ЛДУФК, 2015.437 с.
5. Всесвітня туристична організація ((ВТО) United Nations World Tourism Organization; UNWTO). Офіційний сайт. URL: <http://www2.unwto.org/>
6. Географія всесвітньої спадщини (туристичні атракції) : навч. посіб. В. В. Безуглий, І. І. Костащук, В. В. Яворська. Дніпро : Ліра, 2021. 527 с.
7. Глобальний етичний кодекс туриста : Генасамблея Всесвітньої туристської організації, м. Чилі, 1999 р. URL: http://zakon3.rada.gov.ua/laws/show/983_001.
8. Грановська В. Г., Кацемір Я. В., Фесенко Г. О. Індустрія туризму як вектор конкурентоспроможного регіонального розвитку. Херсон.: Олді-Плюс. 2020. 154 с
9. Гродзинська І. О., Нездоймінов С. Г., Гусева О. В., Замкова А. В. Основи рекреалогії (економіко-екологічний та маркетинговий аспект). К.: Центр учбової літератури, 2014. 264 с.
10. Гурова Д. Д., Фролов М. О., Журавльова С. М., Кукліна Т. С. Рекреаційна географія: навч. посіб. для студентів вищих навчальних

- закладів. Запоріжжя: ТОВ ЛПС ЛТД, 2010. 92 с.
11. Данилюк А. Г. Історико-культурні туристичні ресурси України. Навчально-методичний посібник. Львів, ЛНУ імені І. Франка. 2003. 80 с.
 12. Дехтяр Н. А. Світовий ринок туристичних послуг і пріоритети розвитку туризму в Україні : монографія. Харків : Лібуркіна Л.М., 2021. 469 с.
 13. Дутчак С. В. Управління регіональним розвитком туризму : навчальний посібник для студентів вищих навчальних закладів. Чернівці : Чернівецький нац. ун-т, 2011. 128 с.
 14. Закон України «Про туризм» URL: <https://xn--80aagahqwyibe8an.com/ukrajiny-zakony/zakon-ukrajini-pro-turizm-vidomostiverhovnoji-1995.html>
 15. Запотоцький С., Горін І. Туристично-рекреаційний потенціал Львівської області: географічні особливості використання та відтворення. Вісник Київського національного університету імені Тараса Шевченка. 2018. № 1(70). С. 72–79.
 16. Енциклопедичний словник-довідник з туризму / Автори-укладачі: В. А. Смолій, В. К. Федорченко, В. І. Цибух. Передмова В. М. Литвина. К. : Видавничий Дім «Слово», 2006. 372 с.
 17. Каднічанський Д. Використання дерев'яної сакральної архітектури Львівщини у туризмі. Збірник Матеріалів Всеукраїнської науково-практичної конференції «Історико-культурні пам'ятки Прикарпаття та Карпат – важливі об'єкти в розвитку туризму». Львів: ЛІЕТ, 2013. С. 67-75.
 18. Кілінська К. Й. Рекреаційно-туристичне природокористування: навчально-методичний посібник. Чернівці. 2021. 333 с.
 19. Клапчук О. О. Туристично-рекреаційні ресурси Львівської області: територіальна диференціація, оцінка, напрямки використання : автореф. ... дис. канд. геогр. наук : 11.00.02; Львів. нац. ун-т ім. І. Франка. Л., 2011. 20 с.

- 20.Кравців В.С., Гринів Л.С., Копач М.В., Кузик С.П. Науково-методичні засади реформування рекреаційної сфери. Наукове видання. Львів: НАН України. ІРД НАН України.1999. 78с. https://tourlib.net/books_ukr/kravciv8.htm
- 21.Кручек О. А., Соляник С. Ф., Гордієнко С. І. Основи туризмології. Навчальний посібник. Херсон : Олді-Плюс, 2020. 236 с.
- 22.Любіцева О. О., Панкова Є. В., Стафійчук В. І. Туристичні ресурси України: навч. Посібник. К.: Альтерпрес. 2007. 369 с.
- 23.Мальська М. П., Антонюк Н. В., Ганич Н. М. Міжнародний туризм і сфера послуг : підручник. Київ : Знання, 2008. 661 с.
- 24.Мальська М. П., Паньків Н. М. Туристично-ресурсний потенціал території : підручник. Київ : Видавець ФОП Піча Ю. В., 2022. 534 с.
- 25.Мігущенко Ю.В. Проблеми та перспективи розвитку туристичної галузі Львівської області. Ефективна економіка. 2015. № 11. URL: http://www.economy.nayka.com.ua/pdf/11_2015/91.pdf
- 26.Мокляк А. В. Туристські ресурси для потреб іноземного туризму в Україні (в контексті українсько-польських туристичних зв'язків) : автореф. дис. канд. географ. наук: 11.00.02. Київ, 2004. 17с.
- 27.Моца А. А., Шевчук С. М., Серета Н. М. Перспективи післявоєнного відновлення сфери туризму в Україні. Економіка та суспільство. 2022. № 41.
- 28.Національний атлас України / [наук. редкол.: Л. Г. Руденко та ін.] ; НАН України, Інститут географії, державна служба геодезії, картографії та кадастру. К.: ДНВП "Картографія", 2007. 435 с.
- 29.Огієнко А.В., Огієнко М.М. Теоретичні засади дослідження туристично-рекреаційного потенціалу [Електронний ресурс]. Режим доступу http://psae-jrnl.nau.in.ua/journal/1_75_1_2020_ukr/7.pdf
- 30.Офіційний сайт Головного управління статистики у Львівській області [Електронний ресурс]. Режим доступу : <http://www.lv.ukrstat.gov.ua/>
- 31.Павліш Л.В. Львівщина як перспективний регіон України для розвитку

- туризму. Торгівля, комерція, підприємництво. 2013. Вип. 13. С. 124–128.
32. Пам'ятки архітектури та містобудування України: Довід. Держреєстру національного культурного надбання / В. В. Вечерський, О. М. Гадованюк, Є. В. Тиманович та ін.; за ред. А. П. Мардера, В. В. Вечерського. К.: Техніка. 2000. 664 с.
33. Паньків Н. М. Туристичне ресурсознавство: навч. посібник. Львів: Український бестселер, 2011. – 238 с.
34. Петранівський В. Л., Рутинський М. Й. Туристичне краєзнавство: Навч. пос. К.: Знання. 2006. 575 с.
35. Пинда М. П. Готельне господарство та туризм у Львівській області: Стат. збірник. Л.: ГУС у Львівській обл., 2017. 109 с.
36. Поливач К. А. Культурна спадщина та її вплив на розвиток регіонів України / Наук. ред. Руденко Л. Г. К.: Інститут географії НАН України, 2012. 208 с.
37. Радченко Е. Є. Теоретичні основи формування та розвитку туристичного потенціалу регіону. Ефективна економіка. 2018. № 12. Режим доступу: http://nbuv.gov.ua/UJRN/efek_2018_12_89
38. Рекреаційний потенціал Львівщини. Статист. збірник. Головне управління статистики у Львівській обл. 2011. URL: https://www.lv.ukrstat.gov.ua/ukr/publ/2011/ZB212010Y11_2.pdf
39. Рекреаційний потенціал Львівської області та стратегія його освоєння / В. С. Кравців, Б. М. Матолич, О. І. Гулич, В. О. Палюга. Регіональна економіка. 2002. № 2. С. 133–143.
40. Ринки туристичних послуг: стан і тенденції розвитку : монографія / За заг. ред. проф. В. Г. Герасименка ; авт. кол. : В. Г. Герасименко, С. С. Галасюк, С. Г. Нездоймінов [та ін.]. Одеса : Астропринт, 2013. 304 с.
41. Савіцька О. П., Федорович О. І. Культурний туризм: реалії та перспективи у Львівській області. Науковий вісник НЛТУ України. 2014. Вип. 24(1). С. 376–383.

42. Сажнева Н. М. Рекреаційна географія: навчальний посібник. Мелітополь: Люкс, 2008. 329 с.
43. Стеченко Д. М., Безуглий І. В., Турло Н. П., Мархонос С. М. Управління регіональним розвитком туризму: навч. посіб. К.: Знання, 2012. 455 с.
44. Телюк К.Ф., Гнатишин М.С., Гринчук Н.В. Розвиток туристичної галузі Львівської області як складової частини туристичної сфери. Науковий вісник НЛТУ України. 2016. Вип. 26(6). С. 175–184.
45. Тимошенко О.В., Мельник А.О. Сучасний рівень розвитку туризму у Львівській області. Вчені записки ТНУ імені В.І. Вернадського. Серія : Економіка і управління. 2019. Том 30. № 6. С. 82–86.
46. Туристична діяльність та колективні засоби розміщення у Львівській області: Статистичний збірник / За редакцією С. Зимовіної. Львів: Головне управління статистики, 2018. 86 с.
47. Туристські ресурси України: конспект лекцій / укладач О.В.Поступна. Х.: НУЦЗУ. 2020. 209 с.
48. Чабан Т. Ю. Мазуркевич І. О. Особливості туристсько-рекреаційного потенціалу Львівської області. Науковий збірник Географія та туризм. К.: Альфа-ПК, 2016. Вип. 37. С. 88–95.
49. Фоменко Н. В. Рекреаційні ресурси та курортологія. Івано-Франківськ, Вид-во. Прикарпатського нац. Ун-ту. ім. В. Стефаніка. 2006. 287 с.
50. Фролова В. Ю. SWOT-аналіз конкурентоспроможності туристичного ринку України. URL: http://old.bumib.edu.ua/sites/default/files/visnyk/10_6.pdf
51. Шевчук С. М. Організація функціонування спеціалізованих туристичних дестинацій в умовах воєнного стану. Економіка та суспільство. 2022. № 44.
52. Юхновська Ю. О. Методичні підходи до оцінювання туристичного потенціалу України та її регіонів. Вчені записки ТНУ імені В. І. Вернадського. Серія: Економіка і управління. Том 30 (69). № 4, 2019. С.

54–59.

53. Ярьоменко С.Г. Туристичні ресурси України: навчальний посібник. К.: ОЛДІ-ПЛЮС. 2021. 472 с.

ДОДАТКИ

Додаток А

Паспорт історико-культурного об'єкту (за О. О. Бейдиком)

I. Пам'ятка археології:

- Вид пам'ятки (городище, кургани, могильник тощо).
- Найменування пам'ятки (назва, відома серед населення або офіційна тощо).
- Місцезнаходження пам'ятки (на чий території розташована: міста, села, підприємства).
- Опис пам'ятки:
 - а) дата виявлення;
 - б) ким виявлена;
 - в) датування пам'ятки;
 - г) конфігурація і стан (форми, розміри, кількість одиниць у груповій пам'ятці);
 - д) коли і ким здійснені розкопки;
 - е) де зберігаються знайдені речі.
- Збереження пам'ятки:
 - а) технічний стан;
 - б) хто охороняє.

II. Історична пам'ятка (не будівля).

- Вид пам'ятки (місце битви, могила, обеліск, меморіальна плита тощо).
- Найменування (первісне, сучасне, історична подія, пов'язана з пам'яткою):
 - Місцезнаходження:
 - а) область, автономія, поселення тощо;
 - б) на чий території розташована.
 - Опис пам'ятки:
 - а) дата спорудження;
 - б) до якого часу належить (періоду);
 - в) опис події, з якою пов'язана пам'ятка; г) коли і ким була досліджена;
 - д) з яких матеріалів зроблена:
 - форма;
 - розміри;
 - е) текст меморіального напису.
 - Збереження та охорона.

III. Історична пам'ятка (будівля).

- Вид пам'ятки (цивільна будівля, культова будівля, кріпосна споруда).

- Найменування (первісне, сучасне, історична подія, пов'язана з пам'яткою).
- Місцезнаходження.
- Опис пам'ятки:
 - а) час побудови, історичний період;
 - б) прізвище архітектора, якщо відомо;
 - в) чи є меморіальна плита, коли і ким встановлена;
 - г) коротка характеристика будівлі;
 - д) вартість за балансом.
- Бібліографічні відомості.
- Збереження та охорона.
- З якою метою використовуються приміщення пам'ятки.
- *Пам'ятник скульптури.*
 - Вид пам'ятника (монумент, декоративна скульптура, художній надгробок тощо).
 - Найменування.
 - Місцезнаходження.
 - Опис пам'ятника:
 - а) дата відкриття;
 - б) автор пам'ятника;
 - в) загальні розміри;
 - г) матеріал, з якого зроблено пам'ятник;
 - д) текст меморіального надпису.
 - Збереження та охорона.

Додаток Б

Таблиця. Архітектурно-історичні рекреаційно-туристичні ресурси України

Адміністративні одиниці	Кількість найвизначніших архітектурно-містобудівних споруд
АР Крим	177
Вінницька	102
Волинська	145
Дніпропетровська	33
Донецька	11
Житомирська	45
Закарпатська	90
Запорізька	4
Івано-Франківська	90
Київська	244
Кіровоградська	11
Луганська	10
Львівська	508
Миколаївська	11
Одеська	65
Полтавська	48
Рівненська	67
Сумська	44
Тернопільська	111
Харківська	68
Херсонська	19
Хмельницька	184
Черкаська	49
Чернівецька	67
Чернігівська	131

Додаток В

Туристична карта Львівської області



Додаток Г

Історико-культурні об'єкти Львівської області



Підгорецький замок



Олеський замок



Золочівський замок



Свіржський замок



Унівська лавра



Печерний монастир



Стільське городище



Палац Гределів



Костел Святого Марка



Жовківський замок

Додаток Д

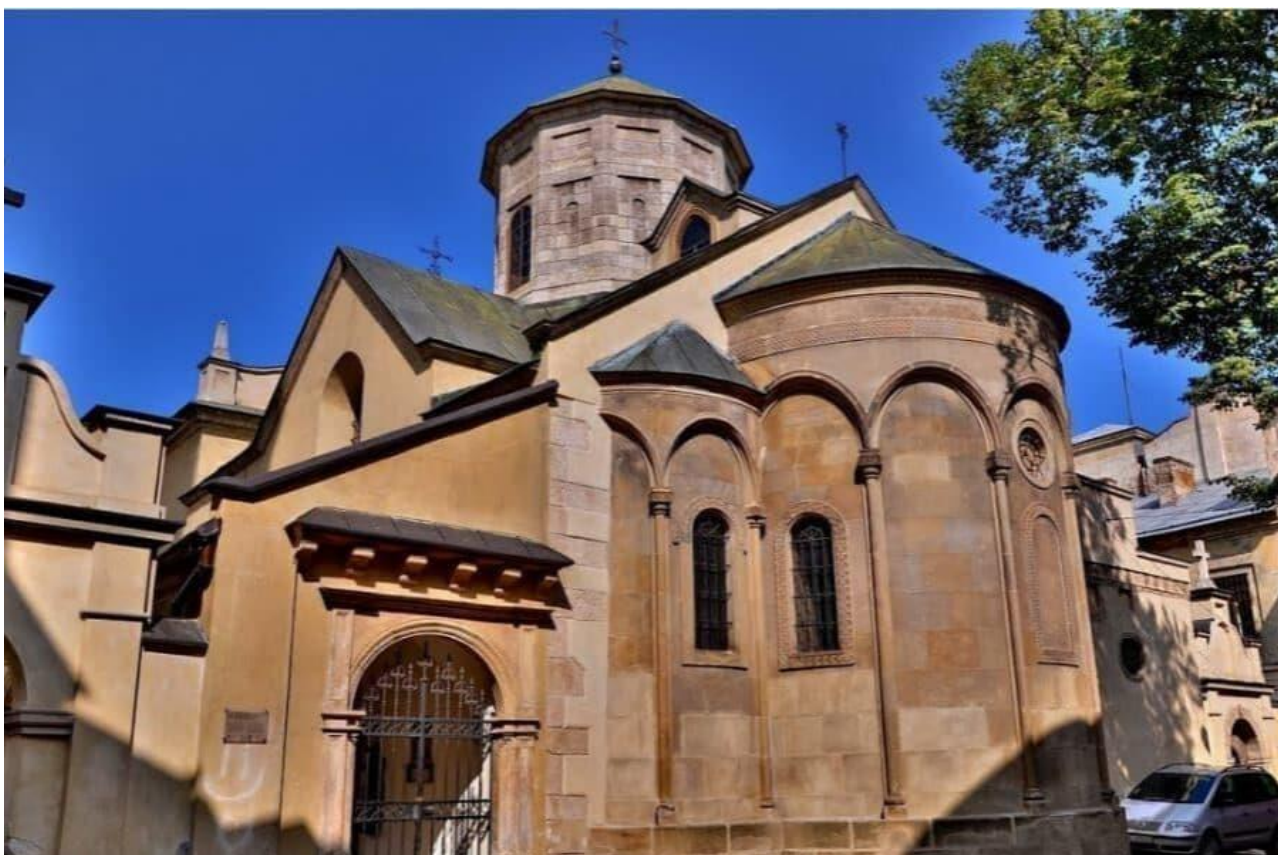
Історико-культурні об'єкти міста Львова



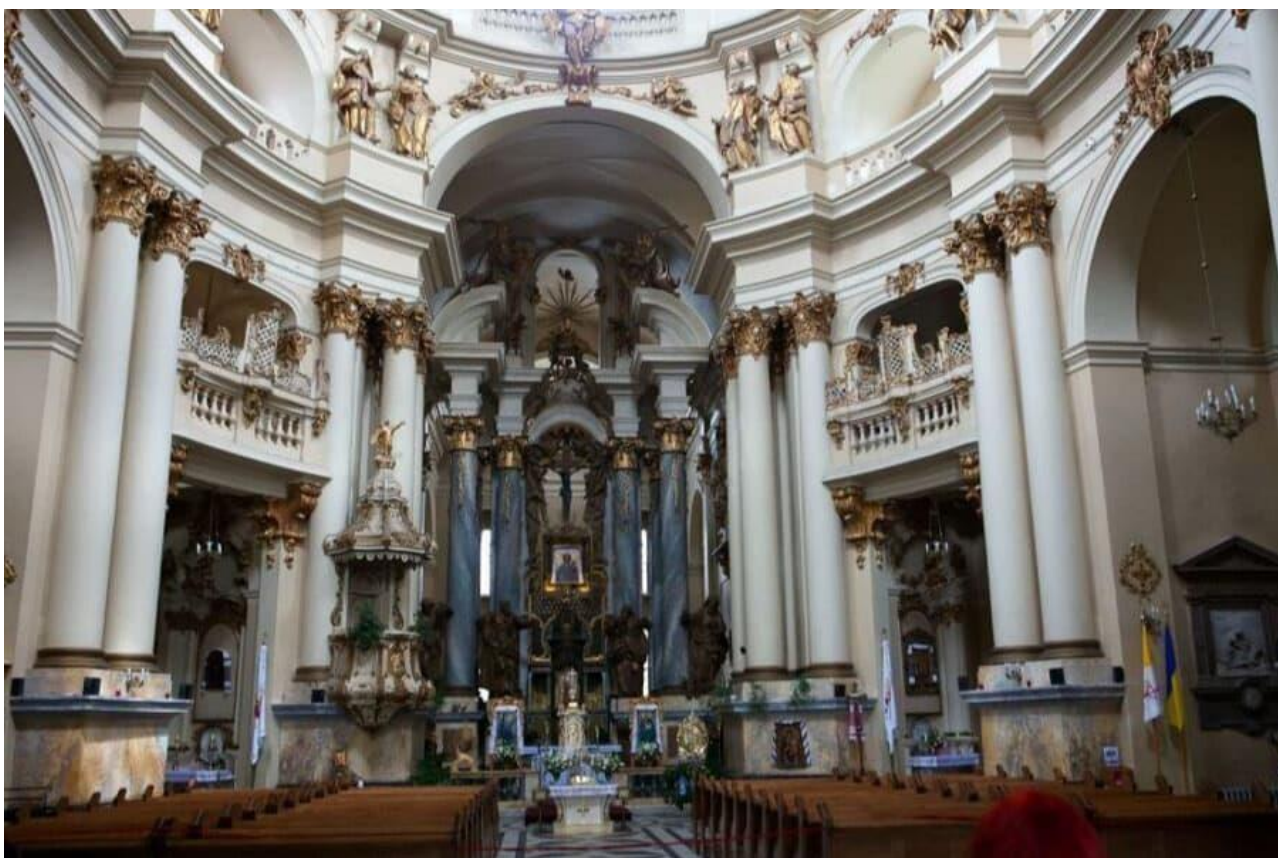
Площа Ринок



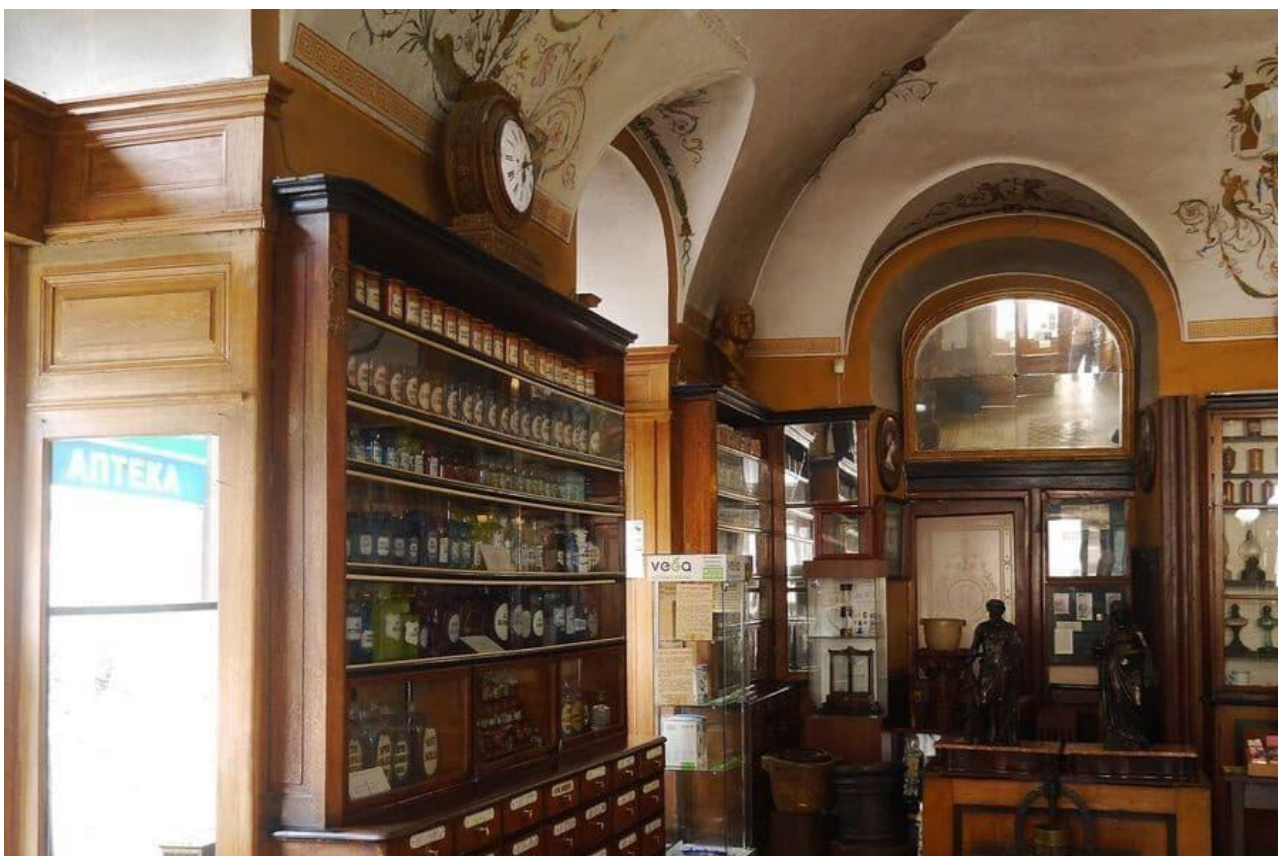
Львівська національна опера



Вірменський кафедральний собор



Домініканський собор



Музей-аптека «Під чорним орлом»



Собор Святого Юра



Латинський кафедральний собор



Палац Потоцьких