

13. MANAGEMENT

Lisun Y.V.

PhD in Economics, Associate Professor
Kyiv National University of Technology and Design

LOGISTICS SYSTEM FOR THE PROVIDING OF PARTNERSHIP ENTERPRISES

Лісун Я.В.

к.е.н., доцент

Київський національний університет технологій та дизайну

ЛОГІСТИЧНІ СИСТЕМИ У ЗАБЕЗПЕЧЕННІ ПАРТНЕРСЬКОЇ ВЗАЄМОДІЇ ПІДПРИЄМСТВ

The article describes theoretical, methodological and practical aspects of the formation and functioning of logistics systems to provide partnership of enterprises. The article explored elements, principles and operation of enterprise logistics system allowing for the integration processes in the business. It offers key elements and levels of logistics management system based on the essence of the interaction in the marketing concept.

Keywords: *enterprise system, logistics system, partnership, cooperation, efficiency*

У статті представлені теоретико-методичні та практичні аспекти формування та функціонування логістичних систем у забезпеченні партнерської взаємодії підприємств. Досліджено та уточнено сутність, складові, принципи побудови та функціонування логістичної системи підприємства з урахуванням особливостей інтеграційних процесів в бізнесі. Проаналізовано ключові елементи та рівні управління логістичної системи з урахуванням природи взаємодії в концепції маркетингу.

Ключові слова: *система підприємства, логістична система, партнерство, взаємодія, ефективність*

Глобалізаційні та інтеграційні тенденції в бізнес-середовищі та суспільному середовищі обумовлюють необхідність дослідження питань партнерської взаємодії підприємств з метою забезпечення їх сталого розвитку. Актуальності набуває розробка теоретико-методичних та практичних аспектів формування та функціонування логістичних систем у забезпеченні партнерської взаємодії підприємств.

Теоретичні та практичні засади управління логістичними систем підприємств висвітлені такими науковцями, як: М.Ю. Григорак, Н.І. Возненко, Є.В. Крикавський, О.В. Посилкіна, Р.В. Сагайдак-Нікітюк, Г.В. Загорій, Л.М. Малянець, Г.Л. Матівенко-Бляєва, Ballou, R. H. , Christopher, M. [1-6].

Результати досліджень інтеграційних процесів в бізнесі, представлені такими вченими як: П.Гембел, М. Стоун, Н. Вудкок, Я.Гордон, Босовська М.В., Коновалюк А, Буторина О, доповнюються науковими здобутками щодо формування та функціонування мережевих структур, механізму та маркетингу взаємодії, маркетингу партнерських відносин (Балабанець А.В., Чепурда Л.М., Коваль Т.А., Яхкінд В.П., Зюкова І.О., Зюкова А.О.). Значна увага приділяється маркетингу взаємовідносин в управлінні ланцюгами поставок, управління інтегрованими системами збуту (Шталь Т.В., Добросюк Ю.Б).

Практично всі зазначені вчені використовують методологію маркетингу та логістики. Разом з тим потребують подальшого дослідження теоретичні та методологічні аспекти формування та функціонування логістичних систем у забезпеченні партнерської взаємодії підприємств.

Підприємство, як відкрита динамічна система, використовує сукупність ресурсів та відповідних процесів їх перетворення з метою досягнення цілей свого існування. Функціонування та розвиток підприємств неможливий без управління матеріальними, фінансовими та інформаційними потоками, що складають сутність логістики. Всебічна інтеграція всіх елементів управління прямими та зворотними матеріальними, фінансовими і інформаційними ресурсами, їх оперативна та надійна взаємодія обумовлюють економічний та екологічний ефекти, збільшуючи стійкість підприємства у конкурентному ринковому середовищі.

Завданням логістики є формування та управління локальними функціями перетворення споживчих властивостей продукту у ланцюг постачання. Використання ресурсів на окремому підприємстві потребує управління логістичними витратами. В межах підприємства, як учасника інтегрованої структури бізнесу, йдеться не лише про надходження та використання ресурсів, а й про обмін ресурсами між учасниками структури. Необхідним стає управління як логістичними, так і трансакційними витратами [7]. З позиції інтегрованих структур бізнесу, логістичні витрати доцільно розглядати в контексті витрат на здійснення потокових процесів, приймаючи їх розподіл між всіма взаємодіючими сторонами в межах інтегрованої структури бізнесу і його стейкхолдерів [7].

Возненко Н.І., досліджуючи питання адаптивного управління логістичною системою, зазначає на необхідності формування та використання гнучкого механізму «створення та реорганізації логістичних потоків за змін зовнішнього середовища для максимального задоволення потреб споживачів», що містить два основні елементи: співпрацю (кооперацію або координацію) та застосування новітніх концепцій та технологій [1, С. 207].

Результати досліджень підтверджують наявність діалектичного взаємозв'язку між елементами, об'єднаними у логістичний ланцюг та їх взаємодією. Так, елемент може вважатися складовою логістичного ланцюга лише за наявності взаємовідносин з іншими елементами цього ланцюга. Водночас, лише за наявності елементів логістичного ланцюга виникають взаємовідносини у яких вони знаходяться. [8, С. 180].

В межах загальної теорії маркетингу, з позиції маркетингу взаємодії, «відношення розглядаються як ресурс компанії, що може бути як у діючому стані, так і у без діючому стані (резервний ресурс)» [8, С. 180]. Взаємовідносини розглядаються як категорія, що відображає певні системні процеси дії елементів один на одного, їх взаємну обумовленість і породження одним суб'єктом іншого. Взаємовідносини є об'єктивною і універсальною формою руху та розвитку через відповідні зв'язки між відповідними елементами [8, С. 180].

Метою управління логістичною системою підприємства є оптимізація довгострокових управлінських рішень, спрямованих на формування та розвиток партнерських відносин (на інституціональному рівні), шляхом оптимального використання ресурсного забезпечення, нарощення конкурентного потенціалу та ефективності діяльності підприємства.

За результатами дослідження в статті запропонована графічна інтерпретація основних складових логістичного менеджменту як чинника партнерства, за такими укрупненими складовими, як: діагностичний, функціонально-управлінський, інтеграційно-результативний контури (рис.1).

Пропонується виділяти діагностичний контур, який передбачає моніторинг та аналіз життєвого циклу галузі, життєвого циклу підприємства, зовнішнього та внутрішнього потенціалів підприємства, аналіз ринкової стратегії за станами взаємодії.

Функціонування логістичної системи спрямоване на узгодження логістичних потоків та потребує управління на стратегічному, тактичному та оперативному рівнях. Управління логістичною системою тісно пов'язано з «узгодженням інтересів всіх функціональних ланок підприємства» [1, С. 210]. Логістична система «працює» зі складовими потенціалу підприємства, шляхом впливу на відповідні потоки підприємства, ключовими з яких є: матеріальний, фінансовий та інформаційний, які поєднують збутову, виробничу, закупівельну та складську діяльність [1, С. 210]. Все це запропоновано відображати у функціонально-управлінському контурі (див. рис. 1).

Характеристиками логістичних потоків є: збалансованість обсягів, синхронність формування потоків в часі, стабільність, ефективність, динамічна рівновага, гнучкість. Результатом використання логістики у забезпеченні партнерства є: економія ресурсів, підвищення рівня якості продукції та послуг, підвищення рівня якості бізнесу, забезпечення конкурентних переваг.

Інтеграційний процес в соціально-економічному аспекті являє собою «процес формування та становлення нової цілісності, упорядкування та погодження в часі та просторі її розвитку, яка покликана виконувати задані функції на соціальному, екологічному та

економічному рівнях» [9, С. 21; 10]. Вищезазначене підтверджує значущість логістики як «вбудованої функції» інтеграційного процесу при забезпеченні партнерської взаємодії підприємств.

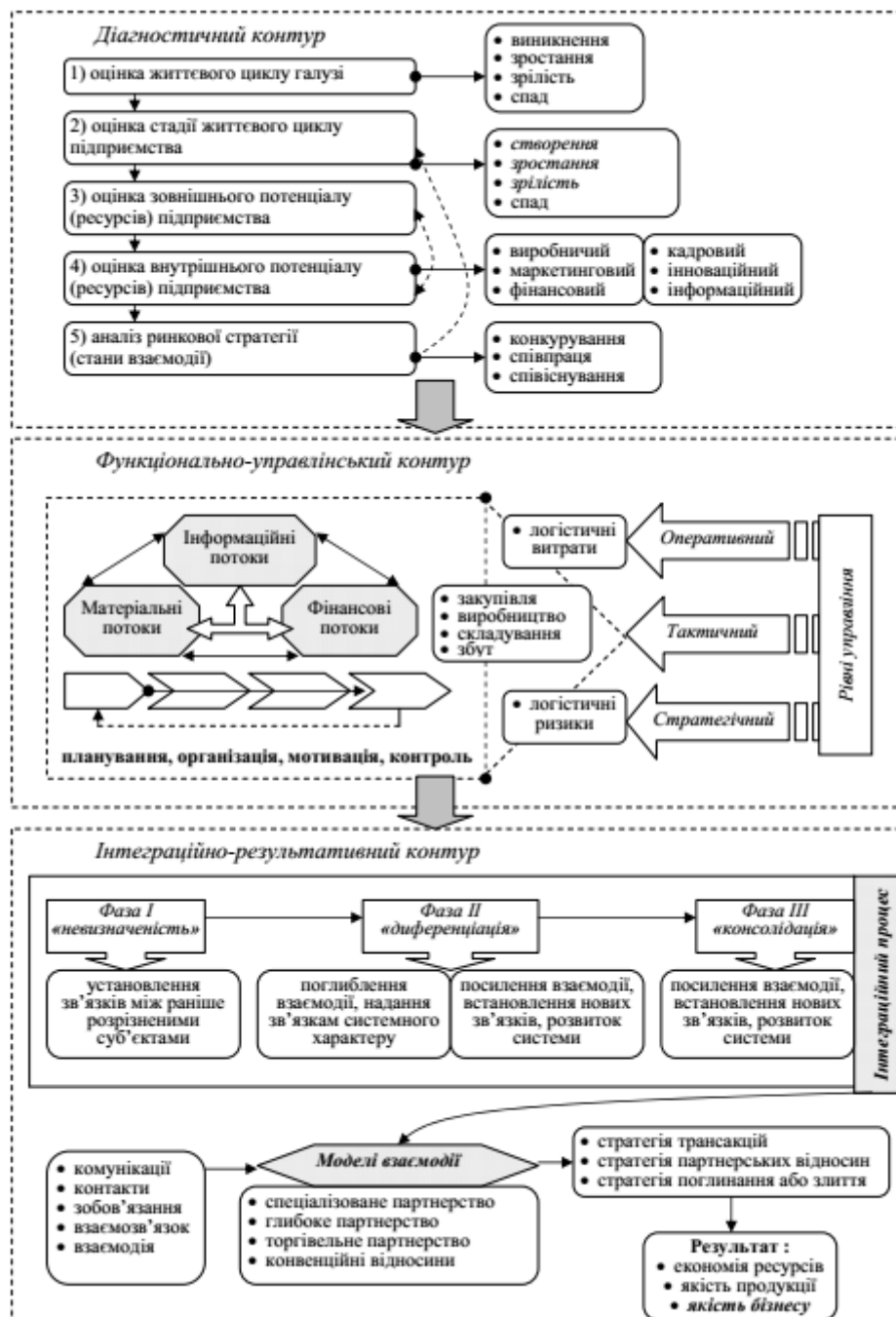


Рис. 1 Основні складові логістичного менеджменту як чинника партнерства (розробка автора)

Література:

1. Возненко Н. І. теоретичні аспекти формування організаційно-економічного механізму адаптивного управління логістичною системою підприємства // Бізнес-інформ. – № 12. – 2015 – С. 206–214.
2. Криківський Є.В. Матеріальні потоки у логістиці промислового підприємства: моногр. / Є.В. Криківський, Н.М. Васильців, В.А. Фалович. – Львів: Вид-во НУ «Львівська політехніка», 2015.– 249 с.
3. Логістичний менеджмент фармацевтичного підприємства : моногр. / О. В. Посилкіна, Р. В. Сагайдак-Нікітюк, Г. В. Загорій – Х. : НФаУ, 2011. – 772 с.
4. Формалізація задач контролінгу логістичної діяльності підприємства : монографія / Л. М. Малярець, Г. Л. Матвієнко-Біляєва. – Харків : ХНЕУ, 2010. – 228 с.
5. Ballou, R. H. Business Logistics Management, Planning, Organizing and Controlling the Supply Chain / R. H. Ballou. – NY : Prentice-Hall, 2009. – 12 p.

6. Christopher, M. Logistics and Supply Chain Mangament. Strategies for Reducing Cost and Impoving Service / M. Christopher. – 2 ed. – London : Financial Temes-Pitman Publishing, 2008. – 80 p.
7. Пилипенко А. А., Пилипенко С. М., Пилипенко Д. Р. Капіталізація та первинне розміщення акцій як стратегічний імператив розвитку національних суб'єктів господарювання та інтегрованих корпоративних логістичних систем // Бізнес Інформ. – 2011. – №3. – С. 132–134.
8. Таньков К. М. Маркетинг взаємовідносин в управлінні ланцюгами поставок // Бізнес Інформ. – 2012. – №7. – С. 180–183.
9. Босовська М.В. Систематична та функціональна структуризація інтеграційних процесів // Бізнес Інформ. – №.5. – 2014. – С. 18–25.
10. Лісун Я.В. Трансфер технологій як інноваційно-інтеграційна складова взаємодії держави, бізнесу, науки та освіти // Вісник КНУТД. – №5. – 2015. - С. 23– 34.